

Uitvoeringsagenda Jeugdhulp IJsselland 2026 tot 2031

# Een jeugdige groeit het mooist op zijn eigen wortels.



# Leeswijzer

## Dit document bestaat uit:

### Achtergrond

Inleiding, focus en randvoorwaarden.

### Doelen(boom) + routekaart

De doelenboom en routekaart geven een overzicht van de doelen en activiteiten en wanneer deze uitgevoerd gaan worden.

### Activiteiten

Per activiteit wordt kort samengevat wat er al loopt binnen de regio en wat er in de komende jaren nog nodig is om de ambitie te realiseren. Daarnaast wordt beschreven welke actieve bijdrage van de verschillende partners wordt gevraagd. Tot slot wordt ingegaan op de tijdsplanning.

Omdat niet alle activiteiten gelijktijdig uitgevoerd kunnen worden – onder andere vanwege beperkte capaciteit – en sommige activiteiten onderling afhankelijk zijn, is er sprake van een logische volgorde. Door middel van prioritering en fasering is daarom gestreefd naar een evenwichtige en haalbare planning.

De uitvoeringsagenda staat niet op zichzelf, maar vormt samen met andere documenten een geheel dat laat zien hoe we in IJsselland de komende jaren werken aan toekomstbestendige jeugdhulp.

**Regiovisie jeugd IJsselland** – het totaalbeeld van onze visie.

**Regionale uitvoeringsagenda:** (dit document) een levend document dat de brug slaat richting de praktijk: wat gaan we doen, wanneer en met welke middelen.

# Inhoudsopgave

Leeswijzer.....	2	5.5 Samenwerking met GI's versterken .....	20
Achtergrond.....	4	5.6 Doorontwikkelen van de RET-tafel in samenwerking met verwijzers en aanbieders.....	21
Regionale visie .....	5	6.1 Ontwikkelen en opvolgen van één integrale crisisroute .....	22
Doelenboom .....	6	6.2 Ontwikkelen van kleinschalige woonvoorzieningen (KVV) per gemeente .....	23
Routekaart.....	7	6.3 Ontwikkelen alternatieven voor pleegzorg .....	24
1.1 Samenwerking tussen onderwijs, huisartsen, jeugdgezondheidszorg en lokale voorzieningen uit het voorveld versterken.....	8	6.4 Ontwikkelen van ambulante en verblijfaanbod voor de forensische doelgroep.....	25
1.2 Hulp en ondersteuning van jeugdigen en gezinnen worden waar mogelijk in de sociale en pedagogische basis opgelost.....	9	6.5 Ontwikkelen van ambulante, intensieve alternatieven voor JeugdzorgPlus op (boven)regionaal niveau.....	26
2.1 Elke gemeente ontwikkelt haar eigen lokale team. Aan de hand van de handreiking van het richtinggevend kader Stevig lokaal team.....	10	7.1 Opbouwen en onderhouden van Jeugd Innovatie Netwerk (JIN) IJsselland in samenwerking met de Regionale Kenniswerkplaats Jeugd.....	27
2.2 Alle lokale teams werken met een vorm van verklarend analyseren bij complexe casuïstiek.....	11	7.2 Inzetten van retrospectieve casusanalyse als middel voor procesoptimalisatie .....	28
2.3 Gezamenlijk definiëren lichte basishulp.....	12	8.1 Inkoopstrategie herijken, faciliterend aan transformatie .....	29
3.1 Alle jeugdhulpaanbieders verstevigen de pedagogische basis .....	13	8.2 Verbeteren van de kwaliteit en beschikbaarheid data.....	30
4.1 Stimuleren van ontwikkeling van meer effectief aanbod in groepen bij aanbieders .....	14	8.3 Aansluiten bij landelijke initiatieven gericht op standaardisering van formulieren, definities en processen.....	31
4.2 Stimuleren van ontwikkeling van meer effectief aanbod in groepen bij gemeenten.....	15	8.4 De verkenning om financieringsstromen beter te verbinden en hierdoor domeinoverstijgende samenwerking te faciliteren.....	32
5.1 Versterken van de consultatiefunctie door domeinoverstijgende bekostiging .....	16	Totstandkoming in co-creatie .....	33
5.2 Inzetten op gezamenlijke casusregie door en met het gezin .....	17		
5.3 Gemeenten werken met een integraal gezinsplan met perspectief .....	18		
5.4 De behoefte verkennen voor een centrale aanmeldpoort rondom Wonen & Verblijf, RET en GiZ.....	19		

## Inleiding

**De visie** beschrijft waar we in IJsselland de komende jaren samen aan werken. We willen elkaar langdurig commitment, vertrouwen en stabiliteit bieden. Dat vraagt een lange adem en een gedeelde koers. Die koers hebben we samen vastgelegd in het visiedocument linkje naar het document We weten waar we naartoe willen. Tegelijkertijd is de uitvoering van de visie adaptief.

**De uitvoeringsagenda** vormt het instrument waarmee we de visie vertalen naar concrete activiteiten in de praktijk, die we monitoren, evalueren en verder ontwikkelen. Net als het visiedocument is de uitvoeringsagenda in samenwerking met de verschillende partners tot stand gekomen. Gezamenlijk hebben we de prioriteiten voor de komende jaren bepaald, met als doel dat de kinderen en gezinnen die hulp nodig hebben, zo snel mogelijk de juiste hulp en ondersteuning krijgen. Onze ambities als regionaal samenwerkende gemeenten zijn hoog. Alle gemeenten hebben hun eigen context en ontwikkeling. Door samen op te trekken, versterken we elkaar.




## Focus

De focus voor de komende drie jaar ligt op het realiseren van de activiteiten binnen de thema's; verstevigen van de sociale basis, het inzetten op stevige lokale teams en het voorkomen van residentiële jeugdhulp. Hiermee wordt ingezet op een duurzame en preventieve aanpak, waarbij ondersteuning zoveel mogelijk dichtbij de kinderen en gezinnen wordt georganiseerd. Door vroegtijdig passende hulp en begeleiding te bieden, wordt beoogd zwaardere vormen van jeugdhulp zoveel mogelijk te voorkomen.

Het realiseren van de activiteiten zoals beschreven in de doelenboom vraagt om een lange adem, sterk leiderschap en de ruimte om met en van elkaar te leren.

Het vraagt van iedere bestuurder, manager en professional om voorbij zijn eigen organisatiebelang te durven kijken en te erkennen dat geen enkele individuele actor het geheel van deze complexe opgave volledig ziet. Daarmee kan ook niemand deze opgave alleen realiseren.

De sleutel ligt in samenwerking binnen een stevig regionaal netwerk, waarin alle actoren gezamenlijk verantwoordelijkheid nemen om vanuit gedeelde ambities impact te creëren op de veerkracht van gezinnen en kinderen in onze regio.

Focusthema's zijn hieraan te herkennen: 

## Randvoorwaarden

Het realiseren van de activiteiten, zoals de doorontwikkeling van stevige lokale teams en het ontwikkelen van alternatieven voor de afbouw van de jeugdzorgplus vraagt om een financiële investering van de gemeenten en samenwerkende partners. Op de lange termijn zijn deze investeringen randvoorwaardelijk om te komen tot een efficiënte inzet van middelen en de kwaliteit die we in de regionale visie omschrijven voor onze jeugdigen.

Naast financiële middelen is ook inzet van personele capaciteit noodzakelijk, bijvoorbeeld voor deelname aan projectgroepen en de uitvoering van activiteiten.

De beschikbare financiële middelen zijn deels afhankelijk van de lokale gemeentelijke begroting voor Jeugd, aangevuld met landelijke SPuK-middelen. Daarnaast wordt gebruikgemaakt van zogenoemde impuls gelden vanuit het Expertisenetwerk Jeugd Overijssel (ENJO).



# Regionale visie op jeugdhulp IJsselland

Een jeugdige groeit het mooist op zijn eigen wortels

## In de regio IJsselland:

### Groeien kinderen het mooist op hun eigen wortels

We willen dat ieder kind een thuis heeft: een plek waar je mag zijn wie je bent, waar je wordt gezien en waar je mag blijven, wat er ook gebeurt. Dat thuis vormt de basis voor een gezonde en veilige ontwikkeling. Het liefst is dat thuis bij de eigen ouders. We streven naar nul uithuisplaatsingen. Als dat niet mogelijk is, zorgen we voor een plek die zoveel mogelijk voelt als een thuis, met school, vrienden en sport in de buurt. Een plek waar onvoorwaardelijk wonen het uitgangspunt is, ook als er hulp nodig is.

### Hebben mensen zelf de regie over hun leven

We geloven in eigen kracht en autonomie. Ondersteuning bieden we waar dat nodig is, tijdelijk en met het doel dat jeugdigen en hun opvoeders weer verder kunnen met het leven. Ouders houden de regie; professionals nemen de opvoeding niet over, maar ondersteunen de ouders. We stoppen zodra het gezin het weer zelf kan, maar blijven beschikbaar als er opnieuw hulp nodig is. Specialistische, diagnosegerichte ondersteuning zetten we pas in wanneer dat van toegevoegde waarde is.

### Iedere professional die een jeugdige tegenkomt draagt bij aan diens ontwikkeling

Of je nu werkt in het onderwijs, de zorg of het sociaal domein: elke ontmoeting met een jeugdige doet ertoe. Samen dragen we de verantwoordelijkheid voor een veilige en stimulerende omgeving waarin jeugdigen kunnen groeien en zich gezien voelen.

### Zijn ouders de eerstverantwoordelijke opvoeders

Elke leeftijdsfase kent zijn eigen uitdagingen. Ouders hebben de taak hun kinderen daarin te begeleiden, te ondersteunen en op te voeden. Zij vormen het fundament van de opvoeding en verdienen het vertrouwen en de ruimte om die rol te vervullen. Als dat niet lukt, staan ze er niet alleen voor. Sterke lokale teams bieden ondersteuning dichtbij, afgestemd op wat een gezin nodig heeft. Bij signalen van onveiligheid richten we ons op het versterken van bestaanszekerheid en toekomstperspectief voor het kind. Wanneer meer nodig is, werken we met een integrale aanpak, door domeinoverstijgend samen te werken met aanpalende domeinen zoals onderwijs, volwassen GGZ en Welzijn.

### Sluit hulp aan op de leefwereld van het gezin en jeugdige

Wanneer een jeugdige of gezin ondersteuning nodig heeft, helpen we zo licht als kan en zo kort als nodig. De hulp zorgt ervoor dat het gewone leven – in het gezin, op school en in de wijk – zoveel mogelijk door kan gaan. Onze ondersteuning is menselijk, overzichtelijk en in samenhang georganiseerd. Met meer ruimte om te doen wat nodig is. Gemeenten, aanbieders, jeugdbescherming, Raad voor de Kinderbescherming, onderwijs en zorg werken als één team samen met gezinnen, zodat jeugdigen en ouders niet van het kastje naar de muur worden gestuurd.

## Hier zetten we op in:

### 1 It takes a village to raise a child

In IJsselland willen we dat jeugdigen veilig en gezond kunnen opgroeien. Ze krijgen de mogelijkheden om zich te ontwikkelen, mee te doen in de samenleving en hebben daarbij zo min mogelijk professionele hulp nodig. Dat lukt het best als er een steunende omgeving om hen heen staat. Daarom investeren we in een stevige pedagogische en sociale basis: een veilige, ondersteunende omgeving waarin jeugdigen zich kunnen ontwikkelen, zowel thuis, op school en daarbuiten.

Ons uitgangspunt is normaliseren: het gewone leven sterker maken. Hulp draait niet alleen om behandelen of oplossen, maar om verder kunnen en leren omgaan met. We ondersteunen jeugdigen en gezinnen zo veel mogelijk in hun eigen omgeving: thuis, op school, in de buurt of bij een vereniging. Als behandeling nodig is, doen we dat gericht, met als doel dat de jeugdige daarna zelf weer verder kan, of beter leert omgaan met zijn uitdagingen. Hierbij staat centraal dat de hulp aansluit op de leefwereld van de jeugdige en gezin.



### 3 Systemwijzigingen

In de regio IJsselland werken gemeenten, aanbieders en partners intensief samen om jeugdhulp te verbeteren. Toch lopen jeugdigen en professionals in de praktijk nog vaak aan tegen wetten, regels of financieringsstromen die niet goed op elkaar aansluiten. Zij ervaren daardoor dat samenwerking stopt en dat jeugdigen en gezinnen soms tussen wal en schip vallen.

Als regio willen we deze belemmeringen samen doorbreken. Dit vraagt om een gezamenlijke structuur en cultuur, waarin we voortdurend leren en verbeteren. Geleerde lessen dragen we actief uit en verspreiden we regionaal. Soms vraagt dit om een systeemwijziging in landelijke wetgeving. Dan streven we ernaar dit goed onderbouwd onder de aandacht te brengen van de landelijke overheid.



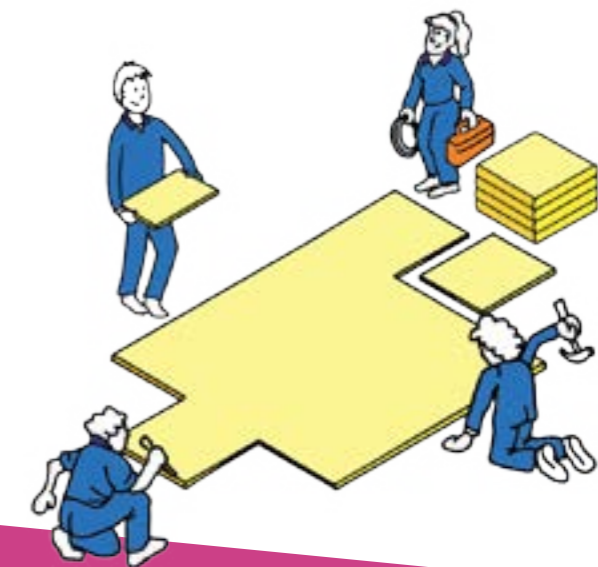
### 2 Hoe verleen je samen jeugdhulp?

In IJsselland zien we jeugdhulp niet als een automatische stap, maar als een bewuste keuze. We willen voorkomen dat jeugdigen en gezinnen onnodig in een hulpverleningstraject belanden. Het gaat erom dat zij de juiste hulp krijgen, op het juiste moment en op een manier die past bij hun situatie en omgeving. Dat betekent geen snelle medicalisering of doorverwijzing, maar bewust en doelgericht inzetten wat nodig is.

Hulpverlening is tijdelijk en gericht op versterking. Het is niet bedoeld om het probleem volledig over te nemen of op te lossen voor de jeugdige of gezin, maar om tijdelijk mee te lopen en hen te versterken zodat ze het uiteindelijk zelf weer kunnen.

Lokale teams, Huisartsen, aanbieders en Gecertificeerde Instellingen kijken breed naar de hulpvraag. Zij kijken verder dan diagnoses, maar ook naar wat er speelt binnen het gezin, de leefomgeving en op andere leefgebieden. We ondersteunen niet alleen het kind, maar het hele gezin, en betrekken hun netwerk waar dat kan. Dat vergroot de kans dat de geboden hulp goed aansluit op wat nodig is.

Iedereen die hulp zoekt, moet ergens terecht kunnen. Bij welk loket iemand aanklopt maakt niet uit, er is altijd een passende route naar ondersteuning. Het lokale team heeft hierin een sleutelrol om toegankelijk en zichtbaar te zijn voor de mensen met een hulpvraag. Specialistische expertise is dichtbij beschikbaar en kan door de lokale teams worden ingezet voor consultatie en de inzet van specialistische jeugdhulp.



## Leidende principes in hoe we (samen) werken:

We stellen de leefwereld van jeugdigen centraal

We ondersteunen veerkrachtig opgroeien

Samen zien we meer

We creëren ruimte om samen te leren

# Doelenboom



## It takes a village to raise a child



## Hoe verleen je samen jeugdhulp: van oplossen, naar een stukje meelopen



## Systeemwijzigingen

### Ambities

### Doelen

Gezinnen kunnen terugvallen op sterke basisvoorzieningen die aansluiten op hun leefwereld. (focus op het jonge kind)

Alle professionals, die met kinderen werken, zijn getraind om pedagogisch te handelen.

Een toekomstbestendig (jeugd) zorglandschap dat financieel houdbaar is en aansluit bij de (tijdelijke) hulpvragen van gezinnen.

De (tijdelijke) geboden hulp sluit goed aan bij de behoeften van de jeugdigen en gezinnen.

Het aantal IJssellandse jeugdigen dat in een zorginstelling verblijft daalt jaarlijks. Ons moreel doel is nul uithuisplaatsingen.

Doorwerking naar beleid en bestuur: inzichten uit de praktijk leiden tot concrete aanpassingen in bestuurlijke afspraken, convenanten en verantwoording. We brengen bestuurders meer in positie om daadwerkelijk te kunnen sturen.

Kwalitatief betrouwbare data en monitoring voor tijdig (bij)sturen en leren binnen onze jeugdhulpregio.

Kwaliteit en blijvend leren: We bouwen aan een gezamenlijke structuur en cultuur waar voortdurend leren en verbeteren vanzelfsprekend is.

Financiering wordt georganiseerd rondom jeugdige en gezin: we slagen erin om financieringsstromen (Jeugdwet, Wmo, onderwijs, volwassen-ggz, reclassering) te koppelen, zodat de jeugdige en het gezin centraal staan in plaats van het systeem.

### Kwantitatieve doelstellingen

De instroom in jeugdhulp neemt jaarlijks af.

De instroom in specialistische jeugdhulp neemt jaarlijks af.

Het aantal zorgbewegingen neemt jaarlijks af

De behandelduur per traject neemt jaarlijks af.

Het gebruik van trans-diagnostisch aanbod stijgt jaarlijks.

De 'ureninzet' per zorgtraject neemt jaarlijks af.

Het aantal uithuisplaatsingen neemt jaarlijks af.

De duur van uithuisplaatsingen neemt jaarlijks af.

Succesvolle kleinschalige initiatieven worden opgeschaald en ingebed in het regionale stelsel

Wachttijden dalen jaarlijks.

Administratieve lasten dalen jaarlijks.

### Thema's

#### 1. Sterke sociale basis



#### 2. Stevige lokale teams



#### 3. Systemisch werken

#### 4. Groepsgewijs werken

#### 5. Onderlinge samenwerking

#### 6. Terugdringen residentiële jeugdhulp



#### 7. Kwaliteit & Blijvend leren

#### 8. Standaardisatie en verbeteren jeugdinstelsel

### Activiteiten

\*Lopende activiteiten zijn te herkennen aan de gekleurde stippen.

- 1.1 Samenwerking tussen onderwijs, huisartsen, jeugdgezondheidszorg en lokale voorzieningen uit het voorveld versterken
- 1.2 Hulp en ondersteuning van jeugdigen en gezinnen worden waar mogelijk in de sociale en pedagogische basis opgelost

- 2.1 Elke gemeente ontwikkelt haar eigen stevige lokale teams *Aan de hand van de handreiking van het richtinggevend kader Stevig lokaal team*
- 2.2 Alle lokale teams werken met een vorm van verklarend analyseren bij complexe casuïstiek *First time right Principe toepassen*
- 2.3 Gezamenlijk definiëren lichte basishulp

- 3.1 Alle jeugdhulpaanbieders verstevigen de pedagogische basis *Door een eigen plan te maken om het verstevigen van de pedagogische basis binnen de omgeving van het gezin gedurende het behandeltraject een plek te geven*

- 4.1 Stimuleren van ontwikkeling van meer effectief aanbod in groepen bij aanbieders
- 4.2 Stimuleren van ontwikkeling van meer effectief aanbod in groepen bij gemeenten

- 5.1 Versterken van de consultatiefunctie door domeinoverstijgende bekostiging
- 5.2 Inzetten op gezamenlijke casusregie door en met het gezin
- 5.3 Gemeenten werken met een integraal gezinsplan met perspectief
- 5.4 De behoefte verkennen voor een centrale aanmeldpoort rondom Wonen & Verblijf, RET en GiZ.
- 5.5 Samenwerking met GI's versterken
- 5.6 Doorontwikkelen van de RET-tafel in samenwerking met verwijzers en aanbieders

- 6.1 Ontwikkelen en opvolgen van één integrale crisisroute
- 6.2 Ontwikkelen van kleinschalige woonvoorzieningen (KWV) per gemeente
- 6.3 Ontwikkelen alternatieven voor pleegzorg
- 6.4 Ontwikkelen van ambulante en verblijfaanbod voor de forensische doelgroep
- 6.5 Ontwikkelen van ambulante, intensieve alternatieven voor JeugdzorgPlus op (boven) regionaal niveau

- 7.1 Opbouwen en onderhouden van Jeugd Innovatie Netwerk (JIN) IJsselland in samenwerking met de Regionale Kenniswerkplaats Jeugd
- 7.2 Inzetten van retrospectieve casusanalyse als middel voor procesoptimalisatie

- 8.1 Inkoopstrategie herijken, faciliterend aan transformatie
- 8.2 Verbeteren van de kwaliteit en beschikbaarheid data
- 8.3 Aansluiten bij landelijke initiatieven gericht op standaardisering van formulieren, definities en processen
- 8.4 De verkenning om financieringsstromen beter te verbinden en hierdoor domeinoverstijgende samenwerking te faciliteren

← Gemeente

Regio →

# Routekaart

Overzicht van alle activiteiten die lopen tussen 2026 tot 2031



Ambitie	Thema	Activiteit	2026	2027	2028	2029	2030
<p>It takes a village to raise a child</p>	<b>1. Sterke sociale basis</b> Focus-thema	1.1 Samenwerking tussen onderwijs, huisartsen, jeugdgezondheidszorg en lokale voorzieningen uit het voorveld versterken	[Progress bar]				
		1.2 Hulp en ondersteuning van jeugdigen en gezinnen worden waar mogelijk in de sociale en pedagogische basis opgelost	[Progress bar]				
<p>Hoe verleen je samen jeugdhulp: van oplossen, naar een stukje meelopen</p>	<b>2. Stevige lokale teams</b> Focus-thema	2.1 Elke gemeente ontwikkelt haar eigen stevige lokale teams Aan de hand van de handreiking van het richtinggevend kader Stevig lokaal team	[Progress bar]				
		2.2 Alle lokale teams werken met een vorm van verklarend analyseren bij complexe casuïstiek. First time right Principe toepassen	Experimenteren	Opschalen	Borgen		
		2.3 Gezamenlijk definiëren lichte basishulp	Oriënteren	Definieren	Vaststellen	Implementeren	
	<b>3. Systemisch werken</b>	3.1 Alle jeugdhulpaanbieders verstevigen de pedagogische basis Door een eigen plan te maken om het verstevigen van de pedagogische basis binnen de omgeving van het gezin gedurende het behandeltraject een plek te geven	Verkennen Definieren Plan vormen Implementeren Borgen				
		4.1 Stimuleren ontwikkeling meer effectief aanbod in groepen bij aanbieders	Verkennen Plan vormen Implementeren Borgen				
	<b>4. Groepsgewijs werken</b>	4.2 Stimuleren ontwikkeling meer effectief aanbod in groepen bij gemeenten	Experimenteren Opschalen Borgen				
		5.1 Versterken van de consultatiefunctie door domeinoverstijgende bekostiging.	Verkennen Experimentieren Opschalen Borgen				
	<b>5. Onderlinge samenwerking</b>	5.2 Inzetten op gezamenlijke casusregie door en met het gezin	Experimenteren Opschalen Borgen				
		5.3 Gemeenten werken met een integraal gezinsplan met perspectief	Verkennen Plan vormen Implementeren Borgen				
		5.4 De behoefte verkennen voor een centrale aanmeldpoort rondom Wonen & Verblijf, RET en GiZ.	Verkennen Plan vormen Implementeren Borgen				
		5.5 Samenwerking met GI's versterken	[Progress bar]				
		5.6 Doorontwikkelen van de RET-tafel in samenwerking met verwijzers en aanbieders	Implementeren Borgen				
		6.1 Ontwikkelen en opvolgen van één integrale crisisroute.	Verkennen Plan vormen Implementeren Borgen				
	<b>6. Terugdringen residentiële jeugdhulp</b> Focus-thema	6.2 Ontwikkelen van kleinschalige woonvoorzieningen (KVV) per gemeente	Start inkoopstrategie Start realisatie per gemeente Leersessies Leersessies Leersessies Leersessies				
		6.3 Ontwikkelen alternatieven voor pleegzorg	Verkennen Plan vormen Implementeren Borgen				
		6.4 Ontwikkelen van ambulante en verblijf aanbod voor de forensische doelgroep	Verkennen Plan vormen Implementeren Borgen				
		6.5 Ontwikkelen van ambulante, intensieve alternatieven voor JeugdzorgPlus op (boven)regionaal niveau	Verkennen Plan vormen Implementeren Borgen				
		7.1 Opbouwen en onderhouden van Jeugd Innovatie Netwerk (JIN) IJsselland in samenwerking met de Regionale Kenniswerkplaats Jeugd	[Progress bar]				
<p>Systemwijzigingen</p>	<b>7. Kwaliteit &amp; Blijvend leren</b>	7.2 Inzetten van retrospectieve casusanalyse als middel voor procesoptimalisatie	Verkennen				
		8.1 Inkoopstrategie herijken, faciliterend aan transformatie	Verkennen Plan vormen Vaststellen				
	<b>8. Standaardisatie en verbeteren jeugdstelsel</b>	8.2 Verbeteren van de kwaliteit en beschikbaarheid data	[Progress bar]				
		8.3 Aansluiten bij landelijke initiatieven gericht op standaardisering van formulieren, definities en processen	Verkennen Plan vormen Implementeren Borgen				
		8.4 De verkenning om financieringsstromen beter te verbinden en hierdoor domeinoverstijgende samenwerking te faciliteren	Verkennen				
			[Progress bar]				



# 1.1 Samenwerking tussen onderwijs, huisartsen, jeugdgezondheidszorg en lokale voorzieningen uit het voorveld versterken

## Dit loopt er al binnen de regio

- Lokale samenwerking met de huisartsen, onderwijs en jeugdartsen verschilt per gemeente.

## Dit moet er de komende 3 jaar nog gebeuren

- Een regionaal beeld vormen van de lokale plannen en inrichting.
- Gemeenten maken duidelijke afspraken met huisartsen en jeugdartsen over wanneer en hoe zij doorverwijzen naar specialistische jeugdhulp.
- Onderwijs is een belangrijk onderdeel van de basis rondom een kind of jongere. Goede samenwerking tussen scholen, lokale teams, voorzieningen in de sociale basis, aanvullende expertise en wettelijke verwijzers is daarom noodzakelijk en vraagt om duidelijke afspraken.
- Gemeenten leren onderling van elkaar wat wel/ niet werkt.

Tijdslijn	2026	2027	2028	2029	2030
<p><b>Betrokken organisaties</b></p> <ul style="list-style-type: none"> <li>• Onderwijs</li> <li>• Huisartsen</li> <li>• Jeugdartsen</li> <li>• Lokale teams gemeenten</li> </ul>	<p><b>Verantwoordelijkheden</b></p> <ul style="list-style-type: none"> <li>• Eigenaarschap en regie ligt bij de gemeenten.</li> </ul>				<p><b>Impact op de inkoopstrategie</b></p> <ul style="list-style-type: none"> <li>• Geen</li> </ul>
					<p><b>Deze activiteit raakt:</b></p> <p>Thema 2: Stevig lokaal team</p>



## 1.2 Hulp en ondersteuning van jeugdigen en gezinnen worden waar mogelijk in de sociale en pedagogische basis opgelost

### Dit loopt er al binnen de regio

- Gemeenten investeren in sociale en pedagogische basis.

### Dit moet er de komende 3 jaar nog gebeuren

- Gezamenlijke definitie en afbakening van sociale en pedagogische basis in de regio/gemeente.
- Per gemeente in kaart brengen van bestaand aanbod en mogelijke hiaten. En dit regionaal delen om van elkaar te leren.
- Indien nodig implementeren van laagdrempelige 'opvoed- en opgroeipunten in de wijk (zie opgave AZWA).
- Ontwikkelen gezamenlijke taal en werkwijze tussen onderwijs, kinderopvang, welzijn, jeugdgezondheidszorg en gemeente.
- Doorontwikkeling van integrale wijkgerichte samenwerking (school-wijk-zorg).

Tijdslijn	2026	2027	2028	2029	2030
<p><b>Betrokken organisaties</b></p> <ul style="list-style-type: none"> <li>• Ambtelijke vertegenwoordiging gemeenten</li> <li>• Gemeenten</li> <li>• Vertegenwoordiging onderwijs, leerplicht, welzijn, jeugdhulp</li> <li>• GGD jeugdgezondheidszorg</li> <li>• Sportverenigingen</li> <li>• HBO studenten</li> </ul>	<p><b>Verantwoordelijkheden</b></p> <ul style="list-style-type: none"> <li>• Eigenaarschap en regie ligt bij de gemeenten.</li> </ul>				<p><b>Impact op de inkoopstrategie</b></p> <ul style="list-style-type: none"> <li>• Geen</li> </ul>
					<p><b>Deze activiteit raakt:</b></p> <p>Activiteit 1.1</p>



## 2.1 Elke gemeente ontwikkelt haar eigen lokale team

Aan de hand van de handreiking van het richtinggevend kader Stevig lokaal team

### Dit loopt er al binnen de regio

- Inventarisatie ontwikkelopgaven lokale teams aan de hand van Verkenningsinstrument Lokale team en het Richtinggevend Kader van de VNG.
- Lokale plannen voor de ontwikkeling van eigen stevig lokaal team.
- Regionaal beeld van 'stevig lokaal team' per gemeente op basis van het landelijk kader.
- Start met uniforme werkwijze rondom casusregie en veiligheidsstructuur (AVE model).

### Dit moet er de komende 3 jaar nog gebeuren

- Elke gemeente werkt aan de doorontwikkeling van stevige lokale teams op basis van het Richtinggevend Kader.
- Het lokale plan vanuit de VIT analyse is hiervoor richtinggevend.
- Scherp beeld per gemeente van invulling (rollen en domeinen) en capaciteit van de lokale teams.
- Gezamenlijk streefbeeld van wat een stevig lokaal team is (rollen en domeinen) en een vuistregel inzake de capaciteit gerelateerd aan het inwoneraantal.

- Versterken van multidisciplinaire samenwerking binnen lokale teams en daaromheen (JGZ, jeugd, Wmo, participatie, schuldhulpverlening, GGZ-kennis, veiligheid).
- Sterkere rol lokaal team bij veiligheid en preventie (vroegsignalering en escalatiepreventie).
- Structurele borging van capaciteit, expertise en samenwerking in regionale afspraken.



### Betrokken organisaties

- Gemeenten, beleid en uitvoering binnen het sociaal domein;
- Werkgroep Lokale team
- Werkgroep Gedwongen kader Jeugd
- Programma Toekomstscenario
- Verschillende programma's zoals AZWA, Zorg & Veiligheid en Huiselijk geweld

### Verantwoordelijkheden

- Eigenaarschap en regie ligt bij de gemeenten.

### Impact op de inkoopstrategie

- Geen

### Deze activiteit raakt:

Activiteiten 1.1, 1.2 en 5.2



## 2.2 Alle lokale teams werken met een vorm van verklarend analyseren bij complexe casuïstiek

### First time right Principe toepassen

#### Dit loopt er al binnen de regio

- Een regionaal plan van aanpak (mei 2025) en subsidie voor training en implementatie van de verklarende analyse (provincie Overijssel), met uitzondering van gemeenten die ander model kiezen.
- Trainingen voor aanbieders en Gecertificeerde Instellingen (GI's).
- Gemeenten, GI's en aanbieders kunnen zelf bepalen welk model zij gebruiken voor de brede analyse.

#### Dit moet er de komende 3 jaar nog gebeuren

- Opzetten van een regionale train-de-trainer structuur i.s.m. Twente.
- Werken aan een eenduidige toepassing van een brede analyse binnen de regio (op basis van NJI-richtlijnen en afwegingskaders).
- Hanteren van kwaliteitscriteria, ook bij niet-gevalideerde modellen.
- Toepassing van een brede analyse bij aanmelding bij RET.
- Opzetten van lerende evaluaties om de werkwijze te verbeteren.
- Borgen van de brede analyse in beleid en inkoopstrategie via een regionaal implementatieplan.

Tijdslijn	2026	2027	2028	2029	2030
	Experimenteren	Opschalen	Borgen		

#### Betrokken organisaties

- Gemeenten
- Jeugdhulpaanbieders
- Expertise Netwerk Jeugd Overijssel (ENJO)
- Regionaal Expert team (RET)
- Gecertificeerde Instellingen (GI's)

#### Verantwoordelijkheden

- Eigenaarschap ligt bij de gemeenten m.b.t. keuze analyse, voldoende capaciteit professionals, indien nodig aankoop licentie, blijvend leren en borgen van de kennis.
- Procesregie bij RSJ – projectleider m.b.t. coördineren van blijvend leren, scholingsprogramma en monitoren effect van de nieuwe werkwijze.
- Eigenaarschap ligt bij de aanbieders m.b.t. keuze analyse voldoende capaciteit jeugdhulpprofessionals, aankoop licentie, borgen van de kennis en blijvend leren, inbreng gedragswetenschapper.

#### Impact op de inkoopstrategie

- In contracten opnemen wanneer brede analyse noodzakelijk is (richtlijnen NJI).

#### Deze activiteit is randvoorwaardelijk voor:

Activiteiten 5.2, 5.3, 5.4 en 6.3



## 2.3 Gezamenlijk definiëren lichte basishulp

### Dit loopt er al binnen de regio

- Lichte opvoedondersteuning via de Jeugdgezondheidszorg (GGD IJsselland).
- Preventieve ondersteuning in het voorveld.
- Opvoedondersteuning binnen de sociale basis (formeel en informeel).
- Inzet van lichte basishulp via ambulant team gemeente.
- Ontwikkeling van pedagogische basis binnen de gemeente.

### Dit moet er de komende 3 jaar nog gebeuren

- Gezamenlijk met gemeenten en aanbieders definiëren wat onder 'lichte basishulp' wordt verstaan.
- Inzichtelijk maken hoe lichte basishulp lokaal is ingericht en waar verschillen bestaan, met als doel gelijke kansen voor jeugdigen en gezinnen.
- Faciliteren van regionale uitwisseling en leren.
- Onderzoeken van de wil, wenselijkheid en uitvoerbaarheid van een gezamenlijke aanpak in het voorliggende en preventieve veld. Gericht op het creëren van duidelijkheid en samenhang in de ondersteuning vanuit lichte basishulp.

Tijdslijn	2026		2027		2028	2029	2030
	Oriënteren	Definieren	Vaststellen	Implementeren			
<b>Betrokken organisaties</b>	<ul style="list-style-type: none"> <li>• Lokale teams gemeenten</li> <li>• Jeugdhulpaanbieders</li> <li>• Partijen uit het voorveld zoals de Jeugdgezondheidszorg (GGD IJsselland)</li> </ul>		<b>Verantwoordelijkheden</b> <ul style="list-style-type: none"> <li>• De gemeenten leveren een actieve bijdrage voor de realisatie op zowel beleid als op uitvoeringsniveau.</li> <li>• De aanbieders leveren een actieve bijdrage voor de realisatie op bedrijfsvoeringsniveau.</li> <li>• Facilitering van regionale samenwerking en kennisdeling door het RSJ.</li> <li>• Landelijke ondersteuning door VNG; stevig lokaal team.</li> </ul>				
							<b>Impact op de inkoopstrategie</b> <ul style="list-style-type: none"> <li>• De ontwikkeling van lichte basishulp vraagt om duidelijke afbakening tussen lokaal (sociale basis) en regionaal ingekochte jeugdhulp.</li> <li>• Inzicht in effectiviteit van preventieve, lichte ondersteuning.</li> </ul>
							<b>Deze activiteit raakt:</b> -

### 3.1 Alle jeugdhulpaanbieders verstevigen de pedagogische basis

Door een eigen plan te maken om het verstevigen van de pedagogische basis binnen de omgeving van het gezin gedurende het behandeltraject een plek te geven

#### Dit loopt er al binnen de regio

- Gemeenten investeren in sterke sociale basis.
- Inzet van aanbieders op sociale basis en groepsgericht aanbod.
- Lokale inzet van preventiebudgetten en onderwijsgeld.
- Zorg-onderwijs arrangement.
- Werkwijze jeugdgezondheidszorg GGD.

#### Dit moet er de komende 3 jaar nog gebeuren

- Gezamenlijk definiëren van pedagogische basis, inclusief de taak/ rol van aanbieder, gemeente, onderwijs, welzijn en sport uitwerken.
- Kennis over het begrip ‘verstevigen van de pedagogische basis’ bij de aanbieders verbeteren en borgen.
- Jeugdhulpaanbieders (maatschappelijke organisaties) laten werken vanuit de pedagogische basis en dit vertalen naar een eigen plan van aanpak.
- Versterken van samenhang tussen preventie, sociale basis en jeugdhulp.

Tijdslijn	2026	2027	2028	2029	2030
	<div style="background-color: #c0392b; color: white; padding: 5px; display: flex; justify-content: space-around;"> <span>Verkennen</span> <span>Definieren</span> <span>Plan vormen</span> <span>Implementeren</span> <span>Borgen</span> </div>				
<p><b>Betrokken organisaties</b></p> <ul style="list-style-type: none"> <li>• Gemeenten</li> <li>• Jeugdhulpaanbieders</li> <li>• Onderwijs</li> <li>• Welzijnsorganisaties</li> <li>• GGD/JGZ</li> </ul>	<p><b>Verantwoordelijkheden</b></p> <ul style="list-style-type: none"> <li>• Capaciteit bij gemeenten en aanbieders voor ontwikkeling en uitvoering.</li> <li>• Middelen voor preventie en versterking van de pedagogische basis.</li> </ul>			<p><b>Impact op de inkoopstrategie</b></p> <ul style="list-style-type: none"> <li>• Inzet in sociale en pedagogische basis raakt aan aanbod specialistische jeugdhulp.</li> <li>• Sturing op resultaten binnen de pedagogische basis via contractmanagement.</li> <li>• Ambulante jeugdhulpaanbieders moeten flexibel ingezet kunnen worden.</li> </ul>	
	<p><b>Deze activiteit raakt:</b></p> <p>-</p>				

## 4.1 Stimuleren van ontwikkeling van meer effectief aanbod in groepen bij aanbieders

### Dit loopt er al binnen de regio

- Overzicht opstellen van bestaand groepsgericht aanbod binnen de regio.
- Inzet van intensieve dagbegeleiding.
- Aanbod leefstijl, voeding en preventie bij Jeugdgezondheidszorg GGD IJsselland.

### Dit moet er de komende 3 jaar nog gebeuren

- Huidig groepsaanbod in kaart brengen; waar ligt de taak voor aanbieder versus taak van de stevige lokale teams.
- Gewenst groepsaanbod in kaart brengen.
- Stimuleren van samenwerking tussen voorveld en jeugdhulpaanbieders bij de ontwikkeling van groepsaanbod.
- Vergroten van inzet van psycho-educatie en andere lichte, groepsgerichte vormen van ondersteuning.

Tijdslijn	2026	2027	2028	2029	2030
		Verkennen	Plan vormen	Implementeren	Borgen
<b>Betrokken organisaties</b> <ul style="list-style-type: none"> <li>• Gemeenten</li> <li>• Jeugdhulpaanbieders</li> <li>• Jeugdgezondheidszorg GGD IJsselland</li> <li>• Welzijnsorganisaties</li> </ul>		<b>Verantwoordelijkheden</b> <ul style="list-style-type: none"> <li>• De gemeenten leveren een actieve bijdrage voor de realisatie op beleidsniveau.</li> <li>• De aanbieders leveren een actieve bijdrage voor de realisatie op bedrijfsvoeringsniveau.</li> <li>• Procesregie RSJ op inhoud en inkoop/contractmanagement.</li> <li>• Inzicht in effectiviteit van groepsgericht aanbod.</li> </ul>		<b>Impact op de inkoopstrategie</b> <ul style="list-style-type: none"> <li>• Stimuleren van groepsgericht werken in plan van aanpak.</li> <li>• Verschuiving van individuele trajecten naar groepsgericht aanbod.</li> <li>• Module voor groepsaanbod.</li> </ul>	
				<b>Deze activiteit raakt:</b> Activiteit 4.1	

## 4.2 Stimuleren van ontwikkeling van meer effectief aanbod in groepen bij gemeenten

### Dit loopt er al binnen de regio

- Overzicht opstellen van bestaand groepsgericht aanbod binnen de regio.
- Experiment (pilot) met groepsgericht aanbod binnen de gemeente Kampen.
- Inzet van intensieve dagbegeleiding.

### Dit moet er de komende 3 jaar nog gebeuren

- In kaart brengen waar aanvullend groepsgericht aanbod nodig is.
- Uitbreiden van experimenten naar meerdere gemeenten om groepsgericht aanbod te verbreden.
- Stimuleren van samenwerking tussen voorveld en jeugdhulpaanbieders bij de ontwikkeling van groepsaanbod.
- Verbinden van groepsaanbod aan zowel preventieve als specialistische ondersteuning.

Tijdslijn	2026	2027	2028	2029	2030	
	Experimenteren	Opschalen	Borgen			
<b>Betrokken organisaties</b> <ul style="list-style-type: none"> <li>• Gemeenten</li> <li>• Jeugdhulpaanbieders</li> <li>• GGD IJsselland</li> <li>• Therapeutisch centrum Kampen</li> <li>• Welzijnsorganisaties</li> <li>• Intraverte</li> </ul>	<b>Verantwoordelijkheden</b> <ul style="list-style-type: none"> <li>• Heldere kaders voor wanneer groepsaanbod passend is bij gemeente.</li> <li>• De gemeenten leveren een actieve bijdrage voor de realisatie op zowel beleid als op uitvoeringsniveau.</li> <li>• De aanbieders leveren een actieve bijdrage voor de realisatie op bedrijfsvoeringsniveau.</li> <li>• Procesregie RSJ op inhoud en contractmanagement.</li> <li>• Bereidheid van gemeenten en aanbieders om te experimenteren.</li> <li>• Inzicht in effectiviteit van groepsgericht aanbod.</li> </ul>			<b>Impact op de inkoopstrategie</b> <ul style="list-style-type: none"> <li>• Stimuleren van groepsgericht werken.</li> <li>• Verschuiving van individuele trajecten naar groepsgericht aanbod.</li> <li>• Module voor groepsaanbod.</li> </ul>		
	<b>Deze activiteit is randvoorwaardelijk voor:</b> Activiteit 4.1					

## 5.1 Versterken van de consultatiefunctie door domeinoverstijgende bekostiging

### Dit loopt er al binnen de regio

- Consultatiefunctie opgenomen in inkoopdocument voor jeugdhulpaanbieders.
- Inzet laagdrempelig lokaal team met brede taak en deskundigheid.
- RET en GiZ als overlegtafels voor complexe casuïstiek.
- Werkwijze waarbij eerst een brede analyse plaatsvindt, voordat een beschikking wordt afgegeven door gemeente.

### Dit moet er de komende 3 jaar nog gebeuren

- Laagdrempelig consulteren onderling bij jeugdhulpaanbieders mogelijk maken zonder dat direct een beschikking nodig is.
- Verkennen uniformering van de consultatiefunctie binnen de regio.
- Vergroten van bekendheid en gebruik van consultatiemogelijkheden bij professionals.
- Versterken rol van lokale team als centrale schakel (spin in het web) voor consultatie en toeleiding.
- Verbinden van consultatie over domeinen heen, inclusief aandacht voor 18-/18+ overgang.

Tijdslijn	2026	2027	2028	2029	2030
	<div style="display: flex; justify-content: space-around; align-items: center;"> <span>Verkennen</span> <span>Expertimenteren</span> <span>Opschalen</span> <span>Borgen</span> </div>				
<b>Betrokken organisaties</b> <ul style="list-style-type: none"> <li>• Gemeenten</li> <li>• RET</li> <li>• GiZ</li> <li>• Jeugdhulpaanbieders</li> <li>• Huisartsen</li> <li>• Welzijnsorganisaties</li> </ul>	<b>Verantwoordelijkheden</b> <ul style="list-style-type: none"> <li>• De vertegenwoordiging van de 11 gemeenten leveren een actieve bijdrage voor de realisatie op zowel beleid als op uitvoeringsniveau.</li> <li>• De aanbieders die zich inschrijven voor deelname aan de inventarisatie leveren een actieve bijdrage voor de realisatie op uitvoering en bedrijfsvoeringsniveau.</li> <li>• Procesregie RSJ op inhoud en contractmanagement.</li> <li>• Afstemming tussen domeinen (uitdaging: Wmo en Jeugd hebben niet dezelfde inkoopregio).</li> </ul>			<b>Impact op de inkoopstrategie</b> <ul style="list-style-type: none"> <li>• Sturen op consultatiefunctie via contractmanagement.</li> <li>• Nu zijn er 2 vormen: met en zonder beschikking.</li> <li>• Bewegen naar meer wederkerige samenwerking (aanbieders leveren ook consultatie).</li> </ul>	
	<b>Deze activiteit raakt:</b> <p>-</p>				

## 5.2 Inzetten op gezamenlijke casusregie door en met het gezin

### Dit loopt er al binnen de regio

- Drie gemeenten experimenteren met het Samenwerkingsgesprek op basis van de Aanpak Voorkoming Escalatie (AVE) methodiek. Doel is effectieve casusregie door gestructureerde gespreksvoering, duidelijke stip op de horizon, heldere rollen en verwachtingen, versterking van eigenaarschap bij het gezin en daarmee behandel/trajectduur verminderen.

### Dit moet er de komende 3 jaar nog gebeuren

- Verder oefenen, leren en doorontwikkelen van het Samenwerkingsgesprek.
- Monitoren, evalueren en verbeteren van de aanpak.
- Bij bewezen effectiviteit: regionaal implementeren en borgen in beleid en inkoop.

Tijdslijn	2026	2027	2028	2029	2030
	Experimenteren	Opschalen	Borgen		
<b>Betrokken organisaties</b> <ul style="list-style-type: none"> <li>• Shoshin voor leerproces</li> <li>• Alle gemeenten</li> <li>• Zorgaanbieder (PJG, Accare, Intraverte, Omegagroep)</li> <li>• Bij succes uitbreiden naar meer zorgaanbieders</li> </ul>	<b>Verantwoordelijkheden</b> <ul style="list-style-type: none"> <li>• De gemeenten die zich inschrijven, leveren een actieve bijdrage voor de realisatie op uitvoeringsniveau.</li> <li>• De systeemaanbieders leveren een actieve bijdrage voor de realisatie op uitvoeringsniveau.</li> <li>• Procesregie RSJ op inhoud en blijvend leren.</li> </ul>		<b>Impact op de inkoopstrategie</b> <ul style="list-style-type: none"> <li>• Bij regionale implementatie opnemen in beleid en inkoop.</li> </ul>		
			<b>Deze activiteit raakt:</b> Activiteiten 5.1 en 5.3		

## 5.3 Gemeenten werken met een integraal gezinsplan met perspectief

### Dit loopt er al binnen de regio

- Gemeenten hanteren verschillende formats en werkwijzen.

### Dit moet er de komende 3 jaar nog gebeuren

- In kaart brengen van bestaande formats en analyseren van verschillen en overeenkomsten. Onderzoeken in hoeverre verschillen verenigbaar zijn en waar uniformering wenselijk is.
- Leren van werkwijzen in andere regio's.
- Ontwikkelen van een regionaal format met vaste onderdelen, met ruimte voor lokale aanvullingen.

Tijdslijn	2026	2027	2028	2029	2030	
			Verkennen	Plan vormen	Implementeren	Borgen
<b>Betrokken organisaties</b> <ul style="list-style-type: none"> <li>• Regionaal Kenniswerkplaats jeugd IJsselland</li> <li>• Gemeenten</li> <li>• Aanbieders</li> <li>• GI's</li> <li>• I-sociaal domein?</li> </ul>		<b>Verantwoordelijkheden</b> <ul style="list-style-type: none"> <li>• Een vertegenwoordiging van de gemeenten leveren een actieve bijdrage voor de realisatie op zowel beleid als op uitvoeringsniveau.</li> <li>• Een aantal aanbieders leveren een actieve bijdrage aan de ontwikkeling op inhoud van het gezinsplan.</li> <li>• De GI's leveren een actieve bijdrage aan de ontwikkeling op inhoud van gezinsplan.</li> <li>• Procesregie RSJ op inhoud en blijvend leren.</li> <li>• Er is aandacht voor het regionale thema 18-/ 18+ en indien wordt er kennis uitgewisseld.</li> <li>• Aandacht voor gegevensuitwisseling (AVG).</li> </ul>	<b>Impact op de inkoopstrategie</b> <ul style="list-style-type: none"> <li>• Geen</li> </ul>	<b>Deze activiteit raakt:</b> Actielijn Toekomstscenario; Veiligheidsplan		

## 5.4 De behoefte verkennen voor een centrale aanmeldpoort rondom Wonen & Verblijf, RET en GiZ

### Dit loopt er al binnen de regio

- In Q1 2026 is een werkgroep gestart vanuit RSJ, RET en GiZ om de optimale (samen)werking RET-GiZ te verkennen. Daarin wordt één centrale aanmeldpoort als verbetermogelijkheid genoemd.

### Dit moet er de komende 3 jaar nog gebeuren

- Verkennen van de behoefte en meerwaarde van één centrale aanmeldpoort voor Wonen & Verblijf, RET en GiZ.
- Versterken van mandaat, doorzettingskracht en gedeelde verantwoordelijkheid.
- Bij behoefte aan één centrale aanmeldpoort inclusief wonen, de verschillende mogelijkheden en opties onderzoeken en ophalen uit andere regio's (denk aan Twente, 3Noord).
- Verbeteren van inzicht in beschikbare capaciteit en bezetting.
- Versterken van consultatiefunctie en delen van expertise.

Tijdslijn	2026	2027	2028	2029	2030
		Verkennen	Plan vormen	Implementeren	Borgen
<b>Betrokken organisaties</b>	<ul style="list-style-type: none"> <li>• Jeugdhulpaanbieders</li> <li>• Verwijzers (GI, Lokale team)</li> <li>• RET / GIZ</li> <li>• (BEN)</li> </ul>				
<b>Verantwoordelijkheden</b>	<ul style="list-style-type: none"> <li>• Vertegenwoordiging van gemeenten levert actieve bijdrage voor realisatie op zowel beleid- als uitvoeringsniveau.</li> <li>• Een aantal (systeem)aanbieders levert een actieve bijdrage aan de ontwikkeling op inhoud.</li> <li>• GI's leveren actieve bijdrage aan ontwikkeling op inhoud.</li> <li>• Procesregie RSJ op inhoud en blijvend leren.</li> <li>• Er is aandacht voor het regionale thema 18-/ 18+ en indien nodig wordt er kennis uitgewisseld.</li> <li>• Aandacht voor gegevensuitwisseling (AVG).</li> <li>• Wanneer nodig; tijdige reservering in financiële middelen en capaciteit m.b.t. de inrichting van een dergelijk punt.</li> </ul>				
<b>Impact op de inkoopstrategie</b>	<ul style="list-style-type: none"> <li>• Mogelijk betere benutting van beschikbare capaciteit door beter inzicht in actuele bezetting.</li> <li>• Stimuleren van samenwerking tussen aanbieders. Sturen op afspraken over mandaat, plaatsing en verantwoordelijkheden via contractmanagement.</li> </ul>				
	<p><b>Deze activiteit raakt:</b> Activiteiten 2.1, 5.2, 5.3 en 9.1</p>				

## 5.5 Samenwerking met GI's versterken

### Dit loopt er al binnen de regio

- Inzet van toetsingstafels als gezamenlijk startmoment van samenwerking.
- Aanstelling van vast contactpersoon van gemeente die bekend is met werkproces GI.
- Samenwerking tussen lokaal team, GI en betrokken hulpverleners.
- Gezamenlijk dragen van verantwoordelijkheid.

### Dit moet er de komende 3 jaar nog gebeuren

- Versterken van structureel contact en samenwerking tussen gemeenten en GI's (vaste aanspreekpunten, korte lijnen). Werken aan meer wederzijds begrip voor elkaars rollen en verantwoordelijkheden.
- Bevorderen van samenwerking gericht op het vinden van passende oplossingen (ook wanneer de ideale oplossing niet direct beschikbaar is).
- Vergroten van uniformiteit in samenwerking tussen gemeenten.
- Vergroten van zichtbaarheid en eenduidigheid in werkwijze van GI's.

Tijdlijn	2026	2027	2028	2029	2030
<b>Betrokken organisaties</b> <ul style="list-style-type: none"> <li>• Lokale team gemeenten</li> <li>• GI (Jeugdbescherming en reclassering)</li> <li>• Betrokken hulpverleners</li> <li>• Werkgroep Gedwongen kader Jeugd</li> </ul>	<b>Verantwoordelijkheden</b> <ul style="list-style-type: none"> <li>• Eigenaarschap ligt bij de GI's.</li> <li>• Een vertegenwoordiging van de gemeenten leveren een actieve bijdrage voor de realisatie op uitvoeringsniveau.</li> </ul>		<b>Impact op de inkoopstrategie</b> <ul style="list-style-type: none"> <li>• Betere aansluiting tussen jeugdbescherming en ingekochte zorg.</li> <li>• Ruimte voor maatwerk.</li> </ul>		
					<b>Deze activiteit raakt:</b> Activiteiten 9.1, 5.2 en 2.1

## 5.6 Doorontwikkelen van de RET-tafel in samenwerking met verwijzers en aanbieders

### Dit loopt er al binnen de regio

- Analyse naar verbetermogelijkheden RET.
- Analyse door VNG naar alle RET's.
- Actieplan voor concretisering activiteiten.
- Verkenning RET-GiZ.
- Herpositionering RET naar jeugdhulpregio.

### Dit moet er de komende 3 jaar nog gebeuren

- Actualisatie samenwerkingsconvenant en implementatie.
- Periodiek borgen van werkwijze en kennis over het RET bij de verwijzers.
- Procesoptimalisatie werkwijze RET.

Tijdslijn	2026	2027	2028	2029	2030	
	Implementeren		Borgen			
<b>Betrokken organisaties</b> <ul style="list-style-type: none"> <li>• RET voorzitter</li> <li>• Gemeenten</li> <li>• Aanbieders</li> <li>• GI's</li> </ul>	<b>Verantwoordelijkheden</b> <ul style="list-style-type: none"> <li>• Een vertegenwoordiging van de gemeenten levert een actieve bijdrage voor de realisatie op zowel beleid- als uitvoeringsniveau.</li> <li>• RET en GiZ experts leveren een actieve bijdrage aan de ontwikkeling op inhoud.</li> <li>• De GI's leveren een actieve bijdrage aan de ontwikkeling op inhoud.</li> <li>• Procesregie RSJ op inhoud en blijvend leren.</li> <li>• Financiële middelen afhankelijk van uitkomsten.</li> </ul>			<b>Impact op de inkoopstrategie</b> <ul style="list-style-type: none"> <li>• Vervolg GiZ</li> </ul>		
				<b>Deze activiteit raakt:</b> -		



## 6.1 Ontwikkelen en opvolgen van één integrale crisisroute

### Dit loopt er al binnen de regio

- Concept plan voor één crisisdienst.
- Werkgroep/ betrokkenheid van jeugdbescherming (jboV), VT, aanbieders en gemeenten.
- Gesprek over beschikbaarheid van crisisvoorzieningen en interventies, zoals ASH, IHT, FACT en crisisbedden.

### Dit moet er de komende 3 jaar nog gebeuren

- Leren van casuïstiek uit de praktijk door analyse van huidige crisisaanpakken (pilot Trias- Kampen).
- Ontwikkelen van eenduidige definities van spoed en crisis.
- Consultatie spoedhulp organiseren.
- Verkennen van alternatieven, zoals het uit huis plaatsen van de ouder/agressor in plaats van het kind.

- Zorgen voor integrale opvolging na een crisis, inclusief perspectief- en terugkeerplan en aansluiting op onderwijs.
- Ontwikkeling van producten/methodieken waarin J&O methodiek ASH gecombineerd wordt met GGZ-methodiek IHT.

Tijdslijn	2026	2027	2028	2029	2030
	Verkennen	Plan vormen Implementeren	Borgen		

### Betrokken organisaties

- GI
- Gemeenten/Lokale team
- J&O aanbieders + zorgaanbieders
- GGZ
- Onderwijs

### Verantwoordelijkheden

- Een vertegenwoordiging van de gemeenten leveren een actieve bijdrage voor de realisatie op zowel beleid als op uitvoeringsniveau.
- Een aantal (systeem) aanbieders leveren een actieve bijdrage aan de ontwikkeling op inhoud.
- De GI's leveren een actieve bijdrage aan de ontwikkeling op inhoud.
- Procesregie RSJ op inhoud en blijvend leren.
- Er is aandacht voor het regionale thema 18-/ 18+ en indien nodig wordt er kennis uitgewisseld.

### Impact op de inkoopstrategie

- Afspraken over doorlooptijd.
- Inzet op voorkomen van crisis en uithuisplaatsing.
- Wens om beschikbaarheid GGZ in te kopen.
- Wens voor inkoop combinatie 'product' ASH/IHT.
- Wens voor integrale crisisopvolging.

### Deze activiteit raakt:

-



## 6.2 Ontwikkelen van kleinschalige woonvoorzieningen (KVV) per gemeente

### Dit loopt er al binnen de regio

- Analyse vraag/aanbod KVV
- Ontwikkelopgave per gemeente
- Kwaliteitskader KVV
- Besluit op financieringswijze
- Inkoopstrategie
- Opzet pilot leefwereldtoets
- Evaluatie KVV

### Dit moet er de komende 3 jaar nog gebeuren

- Aanbesteding (inkoop strategisch partnership)
- Toepassen strategisch partnership en evalueren
- Toepassen van clientparticipatie (middels leefwereldtoets)
- Ontwikkelen matchingsprocedure
- Ontwikkelen van monitoring (kwantitatief/kwalitatief, inclusief locatiebepaling)
- Programma van eisen voor vastgoed
- Toepassen aandachtsvolle zorg (mogelijk door garage 2020)

Tijdslijn	2026	2027	2028	2029	2030
	Start inkoopstrategie	Start realisatie per gemeente Leersessies	Leersessies	Leersessies	Leersessies
<b>Betrokken organisaties</b>	<ul style="list-style-type: none"> <li>• Gemeenten</li> <li>• Zorgaanbieders</li> <li>• OZJ</li> <li>• RSJ</li> <li>• De wijk waar desbetreffende KVV is of komt</li> </ul>				
<b>Verantwoordelijkheden</b>	<ul style="list-style-type: none"> <li>• Eigenaarschap voor ontwikkeling van KVV ligt bij aanbieder en gemeente.</li> <li>• De GI's leveren een actieve bijdrage aan de ontwikkeling op inhoud.</li> <li>• Procesregie op voortgang en onderlinge samenwerking tussen aanbieder en gemeente voor de nieuwe locaties ligt bij het RSJ.</li> <li>• Goede afstemming tussen gemeente en KVV aanbieder t.b.v. lokale plaatsing is een randvoorwaarde.</li> </ul>				
<b>Impact op de inkoopstrategie</b>	<ul style="list-style-type: none"> <li>• Aanbesteding</li> </ul>				
<b>Deze activiteit raakt:</b>	-				



## 6.3 Ontwikkelen alternatieven voor pleegzorg

### Dit loopt er al binnen de regio

- Inzet van deeltijdpleegzorg.
- Ondersteuning van kinderen bij pleegzorggezinnen via kinderopvang.
- Verkenning van steunouders rondom pleegzorggezinnen.
- Aansluiting op de sociale basis.

### Dit moet er de komende 3 jaar nog gebeuren

- Uitwerken van alternatieven voor pleegzorg binnen een regionale verbeteragenda.
- Verkennen en breder uitrollen van bestaande werkende alternatieven (Bijv. mockingbird).
- Beter ondersteunen van pleegzorgouders bij complexere problematiek.
- Verkennen welke rol lokale teams moeten pakken bij werving pleegzorgouders (kindgericht werven).
- Regionale samenwerking voor werven pleegouders en behouden van pleegzorgouders.
- Borgen dat bij plaatsing altijd een professional betrokken is en wordt gewerkt vanuit perspectief terugkeer naar huis.

Tijdslijn	2026		2027		2028	2029	2030
	Verkennen	Plan vormen	Implementeren	Borgen			
<p><b>Betrokken organisaties</b></p> <ul style="list-style-type: none"> <li>• Gemeenten</li> <li>• Pleegzorg jeugdhulpaanbieders</li> <li>• Mensen/organisaties met kennis en kunde betrekken bij de tafel</li> <li>• Ervaringsdeskundigen (pleegzorgouders)</li> </ul>	<p><b>Verantwoordelijkheden</b></p> <ul style="list-style-type: none"> <li>• Eigenaarschap ligt bij de gemeenten en zij leveren een actieve bijdrage voor de realisatie op zowel beleid als op uitvoeringsniveau.</li> <li>• Aanbieders en pleegouders leveren een actieve bijdrage aan de ontwikkeling op inhoud.</li> <li>• Procesregie RSJ op inhoud en blijvend leren.</li> <li>• Pleegzorgouders betalen.</li> </ul>				<p><b>Impact op de inkoopstrategie</b></p> <ul style="list-style-type: none"> <li>• Meer inzet op ondersteuning van pleegzorg en alternatieven.</li> <li>• Hogere vergoeding pleegzorgouders.</li> </ul>		
<p><b>Deze activiteit raakt:</b></p> <p>-</p>							



## 6.4 Ontwikkelen van ambulant en verblijfaanbod voor de forensische doelgroep

### Dit loopt er al binnen de regio

- Accare: Forensische kinder-jeugd psycho + educatie
- Perspectiev: doorontwikkeld forensisch aanbod.
- MST + verblijf (Ambiq, Trias, Yorneo)
- Grip op gedrag (ambulante begeleiding)
- Tactus: forensisch ambulante ondersteuning i.c.m. verslavingszorg.
- Driestroom: begeleiding en behandeling i.c.m. versterking beperking.

### Dit moet er de komende 3 jaar nog gebeuren

- Kennis en vroegsignalering bij lokale teams.
- Het systeem rondom het forensische ambulant is laatste jaren afgebouwd, opbouw van alternatieven is nodig.
- Geen focus op straf, maar doorontwikkeling op het vrijwillig kader en gedwongen(civiel) kader.
- Strategisch partnerschap tussen zorgaanbieders, elkaar ondersteunen bij complexiteit is nodig.
- Ambulante expertise inzetten bij verblijf om doorverwijzing te voorkomen.

Tijdslijn	2026		2027		2028	2029	2030
	Verkennen	Plan vormen	Implementeren	Borgen			
<p><b>Betrokken organisaties</b></p> <ul style="list-style-type: none"> <li>• Zorgaanbieder die inzetten op forensisch doelgroep.</li> <li>• Alle stevige lokale teams (vroeg siganlering, vraag en aanbod).</li> <li>• RET/GIZ</li> <li>• Voorveld; Wijkagenten, jongerenwerkers, scholen.</li> <li>• Strafrechtpartners (GI's, RvdKB, rechtbank)</li> <li>• Ervaringsdeskundigheid</li> </ul>	<p><b>Verantwoordelijkheden</b></p> <ul style="list-style-type: none"> <li>• Eigenaarschap ligt bij aanbieders Gi's en ervaringsdeskundigen, zij leveren een actieve bijdrage aan de ontwikkeling op inhoud.</li> <li>• Een vertegenwoordiging van de gemeenten levert een actieve bijdrage voor de realisatie op zowel beleid als op uitvoeringsniveau.</li> <li>• Procesregie RSJ op inhoud, inkoop en blijvend leren.</li> <li>• KEET aanpak gebruiken als voorbeeld om strategische partnerschap te vergroten.</li> <li>• School, wijkteams, jeugdcoaches, wijkagenten.</li> </ul>				<p><b>Impact op de inkoopstrategie</b></p> <ul style="list-style-type: none"> <li>• Moet zich ontwikkelen</li> <li>• Vrijwillig kader (lokaal)</li> <li>• Gedwongen kader (regionaal)</li> <li>• Strafrechtelijk kader (bovenregionaal)</li> <li>• Goede casusregie</li> </ul>		
<p><b>Deze activiteit raakt:</b></p> <p>plan van aanpak Bovenregionale samenwerking G7 en Twente</p>							



## 6.5 Ontwikkelen van ambulante, intensieve alternatieven voor JeugdzorgPlus op (boven)regionaal niveau

### Dit loopt er al binnen de regio

- Inzet van puzzelteams waarin lokale teams en aanbieders gezamenlijk casuïstiek oppakken (ouders, jeugdige, zorgaanbieder, lokaal team).
- Regievoering via lokaal team.
- Inzet van GiZ/RET bij complexe casuïstiek.
- Multisysteem therapie (MST).
- Pilot samenwerking tussen aanbieders (Trias, Karakter, Jarabee).
- TriassCare

### Dit moet er de komende 3 jaar nog gebeuren

- Versterken van partnerschap tussen gemeenten, aanbieders en specialisten, met gezamenlijke verantwoordelijkheid voor complexe casuïstiek.
- Stimuleren van gezamenlijk 'puzzelen' rondom gezinnen.
- Vergroten van flexibiliteit in ambulante hulp, inclusief inzet buiten kantooruren en in crisissituaties.
- Borgen dat bij verblijf direct een perspectief- en terugkeerplan wordt opgesteld.
- Verkenning inzet van een mobiele brigade (reizend specialistisch team).

Tijdslijn	2026	2027	2028	2029	2030
	Verkennen	Plan vormen	Implementeren	Borgen	
<b>Betrokken organisaties</b>	<ul style="list-style-type: none"> <li>• Gemeenten</li> <li>• Zorgaanbieders</li> <li>• Specialistische teams</li> </ul>				
<b>Verantwoordelijkheden</b>	<ul style="list-style-type: none"> <li>• Eigenaarschap ligt bij aanbieders, Gi's en ervaringsdeskundigen. Zij leveren een actieve bijdrage aan de ontwikkeling op inhoud.</li> <li>• Een vertegenwoordiging van de gemeenten levert een actieve bijdrage op inhoud.</li> <li>• Procesregie RSJ op inhoud, inkoop en blijvend leren.</li> <li>• Doorbreken van bestaande systeemreflexen.</li> </ul>				
<b>Impact op de inkoopstrategie</b>	<ul style="list-style-type: none"> <li>• Verschuiving van residentiële (JeugdzorgPlus) naar intensieve ambulante zorg.</li> <li>• Stimuleren van samenwerking en gezamenlijke verantwoordelijkheid via contractmanagement.</li> <li>• Beweging richting minder administratieve lasten.</li> </ul>				
<b>Deze activiteit raakt:</b>	Plan van aanpak bovenregionale samenwerking Twente				

## 7.1 Opbouwen en onderhouden van Jeugd Innovatie Netwerk (JIN) IJsselland in samenwerking met de Regionale Kenniswerkplaats Jeugd

### Dit loopt er al binnen de regio

- Er is een bestuurlijk platform (bestuurders gemeenten en bestuurders systeemaanbieders, bestuurder GI en bestuurder GGD IJsselland).
- Er is een kerngroep Aanpak wachttijden (vertegenwoordiging aanbieders, gemeenten, Jeugdgezondheidsdienst GGD en regionaal kenniswerkplaats Jeugd).
- Er is een regiegroep Transformatieconvenant (vertegenwoordiging systeemaanbieders en gemeenten).
- Er is een werkgroep Lokale team (vertegenwoordiging Lokale team jeugd per gemeente).
- Er is een werkgroep Gedwongen Kader (vertegenwoordiging GI's, gemeente, projectleider Toekomstscenario, Veilig Thuis, de Raad van de Kinderbescherming en programmamanager RSJ).

### Dit moet er de komende 3 jaar nog gebeuren

- Voor een leer- en verbetercultuur onderhouden we een stevig samenwerkingsnetwerk gedurende de looptijd van de Regiovisie Jeugdhulp. Op tactisch en uitvoerend niveau wordt het Jeugd Innovatie Netwerk (JIN) de komende 5 jaar het netwerk waar verschillende perspectieven samenkomen om een cultuur van voortdurend leren en continu verbeteren tot stand te brengen.
- De geleerde lessen komen terug in de 1ste voortgangsrapportage.
- De kerngroep aanpak wachttijden en regiegroep Transformatieconvenant zullen samengevoegd gaan worden.
- Het bestuurlijk platform zal op bestuurlijk niveau de komende 5 jaar het netwerk worden waar verschillende perspectieven samenkomen.
- Het JIN wordt onderdeel van het regionale Kennis & Leerplatform en heeft daardoor verbinding met de andere regionale samenwerkingsverbanden.

Tijdlijn	2026	2027	2028	2029	2030
<p><b>Betrokken organisaties</b></p> <ul style="list-style-type: none"> <li>• Landelijke leernetwerk Kwaliteit en Blijvend leren</li> <li>• Gemeenten</li> <li>• Aanbieders</li> <li>• GI's</li> <li>• Regionaal Kenniswerkplaats Jeugd</li> <li>• Jeugdgezondheidsdienst GGD IJsselland</li> </ul>	<p><b>Verantwoordelijkheden</b></p> <ul style="list-style-type: none"> <li>• Procesregie RSJ op coördinatie en inhoud leeragenda.</li> <li>• Een vertegenwoordiging van de gemeenten op zowel beleid als op uitvoeringsniveau.</li> <li>• Aanbieders GI's, onderwijs en ervaringsdeskundigen leveren een actieve bijdrage.</li> <li>• Financiële middelen nodig voor het organiseren van regionale leerbijeenkomsten.</li> </ul>				<p><b>Impact op de inkoopstrategie</b></p> <ul style="list-style-type: none"> <li>• Geen</li> </ul>
					<p><b>Deze activiteit raakt:</b></p> <p>-</p>

## 7.2 Inzetten van retrospectieve casusanalyse als middel voor procesoptimalisatie

### Dit loopt er al binnen de regio

- Binnen het landelijke programma Aanpak wachttijden (afgerond december 2025) konden we als jeugdhulpregio gebruik maken van de Praktijklijn. Een methode waarbij retrospectieve leersessies en analyses worden ingezet om beweging en verdieping op het leren aan te brengen, juist bij complexe en vastlopende vraagstukken.
- Opbrengsten zijn de Praktijklijn Eindigheid van Zorg en Praktijklijn Hoe voorkom je een VOTS.

### Dit moet er de komende 3 jaar nog gebeuren

- Om continu van elkaar te leren als professionals hanteren we de methode Praktijklijn. Deze methode helpt professionals, teams en organisaties om samenwerking die onder druk staat weer werkbaar te maken. Door middel met een systemische blik te kijken naar situaties waarin vastlopen, spanning en gedoe zijn ontstaan. Op deze wijze wordt er uitgezoomd, komen er mogelijke oplossingen voor betere jeugdhulp en het vergroot het vakmanschap van de professional.

Tijdslijn	2026	2027	2028	2029	2030
	Verkennen				
<b>Betrokken organisaties</b> <ul style="list-style-type: none"> <li>• ExpertiseNetwerk Overijssel</li> <li>• Gemeenten</li> <li>• Regionaal Kenniswerkplaats Jeugd</li> </ul>	<b>Verantwoordelijkheden</b> <ul style="list-style-type: none"> <li>• Procesregie RSJ op coördinatie en inhoud leeragenda.</li> <li>• Een vertegenwoordiging van de gemeenten op zowel beleid als op uitvoeringsniveau.</li> <li>• Aanbieders Gi's, onderwijs en ervaringsdeskundigen leveren een actieve bijdrage.</li> </ul>		<b>Impact op de inkoopstrategie</b> <ul style="list-style-type: none"> <li>• Geen</li> </ul>		
			<b>Deze activiteit raakt:</b> <ul style="list-style-type: none"> <li>-</li> </ul>		

## 8.1 Inkoopstrategie herijken, faciliterend aan transformatie

### Dit loopt er al binnen de regio

- 2026 staat in teken van inkoopstrategie, september besluitvormend.

### Dit moet er de komende 3 jaar nog gebeuren

- Het huidig inkoopmodel moet aanzienlijk veranderd worden.
- 1 januari 2030 gereed
- 1 januari 2029 start inkoopprocedure
- 1 januari 2028 start bestek - inkoopdocument - inkoper samen met 2 projectleiders
- 1 januari 2027 start visie en beleid - Programmamanager regiovisie; beleid en aanbieders

Tijdslijn	2026	2027	2028	2029	2030
	Verkennen Plan vormen Vaststellen				
<b>Betrokken organisaties</b> <ul style="list-style-type: none"> <li>• Gemeenten</li> <li>• Aanbieders</li> </ul>	<b>Verantwoordelijkheden</b> <ul style="list-style-type: none"> <li>• Eigenaarschap ligt deels bij gemeenten en RSJ.</li> <li>• Actieve bijdrage gevraagd op ontwikkeling en expertise bij de gemeenten en aanbieders.</li> <li>• Projectleiding inkoop.</li> </ul>			<b>Impact op de inkoopstrategie</b> <ul style="list-style-type: none"> <li>• Geen</li> </ul>	
				<b>Deze activiteit raakt:</b> <ul style="list-style-type: none"> <li>-</li> </ul>	

## 8.2 Verbeteren van de kwaliteit en beschikbaarheid data

### Dit loopt er al binnen de regio

- Regionale KPI monitor Jeugdstelsel IJsselland
- Lokale KPI monitor Jeugd per gemeente
- Wachttijden beschikbaar bij aanbieder

### Dit moet er de komende 3 jaar nog gebeuren

- Doorontwikkeling kwaliteit van de beschikbare data binnen het berichtenverkeer.
- Doorontwikkeling regionale KPI monitor Jeugdstelsel IJsselland met betrekking tot beschikbaarheidswijzer.
- Aansluiten op landelijke werkgroep/ leercirkel Wachttijden.
- Aansluiten bij landelijke werkgroep opgave Hervormingsagenda Data & Monitoring.
- Gemeenten, aanbieders en contractmanagers gebruiken data-analyse (KPI monitor) bij het voeren van prestatiedialogen.
- Eind 2030 is data-analyse mogelijk om te gebruiken bij het evalueren van de Regiovisie 2026 - 2031.

Tijdslijn	2026	2027	2028	2029	2030
<p><b>Betrokken organisaties</b></p> <ul style="list-style-type: none"> <li>• Dataspecialist RSJ</li> <li>• Dataspecialist (en) gemeenten</li> <li>• Bedrijfsvoering aanbieders</li> <li>• Landelijke projectleider Data &amp; Monitoring (VWS)</li> </ul>	<p><b>Verantwoordelijkheden</b></p> <ul style="list-style-type: none"> <li>• Eigenaarschap ligt deels bij gemeenten en RSJ.</li> <li>• Actieve bijdrage gevraagd op ontwikkeling en expertise bij dataspecialisten gemeenten.</li> <li>• Input landelijke werkgroepen.</li> </ul>				<p><b>Impact op de inkoopstrategie</b></p> <ul style="list-style-type: none"> <li>• Geen</li> </ul>
				<p><b>Deze activiteit raakt:</b></p> <p>-</p>	

## 8.3 Aansluiten bij landelijke initiatieven gericht op standaardisering van formulieren, definities en processen

### Dit loopt er al binnen de regio

- Bereidheid bij gemeenten en aanbieders om uniformer te werken.

### Dit moet er de komende 3 jaar nog gebeuren

- Implementeren van landelijk aanmeldformulier (LARR).
- Implementeren van het inkoopdocument 2027 bij aanbieders, Lokale teams en GI's.
- Doorontwikkelen en harmoniseren van gemeentelijke werkwijzen en formulieren.
- Verduidelijken van de samenhang tussen aanmeldformulier, gezinsplan en andere instrumenten.
- Bepalen hoe standaardisatie zich verhoudt tot crisisprocessen en spoedroutes.
- Verkennen bepaling jeugdhulp.
- Uitvoeren van een impactanalyse bij de implementatie.

Tijdslijn	2026	2027	2028	2029	2030
		Verkennen Plan vormen Implementeren	Borgen		
<b>Betrokken organisaties</b> <ul style="list-style-type: none"> <li>• Gemeente</li> <li>• Aanbieders</li> <li>• I-sociaal domein</li> <li>• GI's</li> <li>• Andere verwijzers zoals huisartsen en jeugdartsen</li> </ul>		<b>Verantwoordelijkheden</b> <ul style="list-style-type: none"> <li>• Eigenaarschap implementatie LARR ligt bij gemeenten.</li> <li>• Actieve bijdrage gevraagd op ontwikkeling en expertise bij de bedrijfsvoering en lokale teams van de gemeenten.</li> <li>• Actieve bijdrage gevraagd van alle aanbieders en GI's op inhoud en implementatie.</li> <li>• Ondersteuning bij invoering (o.a. via i-Sociaal Domein).</li> </ul>		<b>Impact op de inkoopstrategie</b> <ul style="list-style-type: none"> <li>• Inkoopdocument</li> <li>• Wijzigingsformulier</li> </ul>	
				<b>Deze activiteit raakt:</b> Activiteit 5.1, 5.3, 5.4 en 8.3	

## 8.4 De verkenning om financieringsstromen beter te verbinden en hierdoor domeinoverstijgende samenwerking te faciliteren

### Dit loopt er al binnen de regio

- Er zijn gemeenten die middels de doorbraakmethode maatwerk leveren voor gezinnen met multi-problematiek.

### Dit moet er de komende 3 jaar nog gebeuren

- Door te leren van de praktijk binnen de lopende projecten, verkennen hoe het mogelijk is om de bestaande verkokering en silo's binnen (inter-) gemeentelijke organisaties te doorbreken en daarnaast de centrale aansturing, waardoor beleid en uitvoering effectief op elkaar gaan aansluiten.
- Verbinding met de integrale veranderstrategie Toekomstscenario kind- en gezinsbescherming als onderdeel van de regiovisie huiselijk geweld en kindermishandeling.

Tijdslijn	2026	2027	2028	2029	2030
			Verkennen		
<b>Betrokken organisaties</b> <ul style="list-style-type: none"> <li>• Gemeenten,</li> <li>• Landelijke projectgroep Financiering Hervormingsagenda</li> </ul>			<b>Verantwoordelijkheden</b> <ul style="list-style-type: none"> <li>• Een actieve bijdrage op inhoud van de financials en juristen binnen een aantal gemeenten.</li> <li>• Ondersteuning vanuit het landelijke programma Hervormingsagenda omtrent financieringsystematiek.</li> <li>• Ondersteuning vanuit een systemisch ontwerp bureau.</li> </ul>		<b>Impact op de inkoopstrategie</b> <ul style="list-style-type: none"> <li>• Geen</li> </ul>
					<b>Deze activiteit raakt:</b> Activiteit 5.1

# Totstandkoming in co-creatie

Aan deze uitvoeringsagenda en regionale visie is gewerkt door een brede vertegenwoordiging van betrokkenen uit de regio. Samen hebben we de inzichten verzameld die de basis vormen van de visie en de uitwerking in deze uitvoeringsagenda. De verschillende betrokkenen spelen een kernrol in het realiseren van de gezamenlijke ambities. We zoeken nadrukkelijk de verbinding met andere domeinen en werken aan een structurele vorm van inspraak voor jeugdigen en gezinnen. Zodat hun stem blijvend invloed heeft op de ontwikkeling van de jeugdhulp in de regio.

## Samen visie en uitvoeringsagenda maken in cijfers:

49

professionals

21

jeugdigen

6

werksessies

## Partners



## Colofon

Eindredactie:  
RSJ

Procesbegeleiding:  
Shoshin

Vormgeving  
Shoshin

