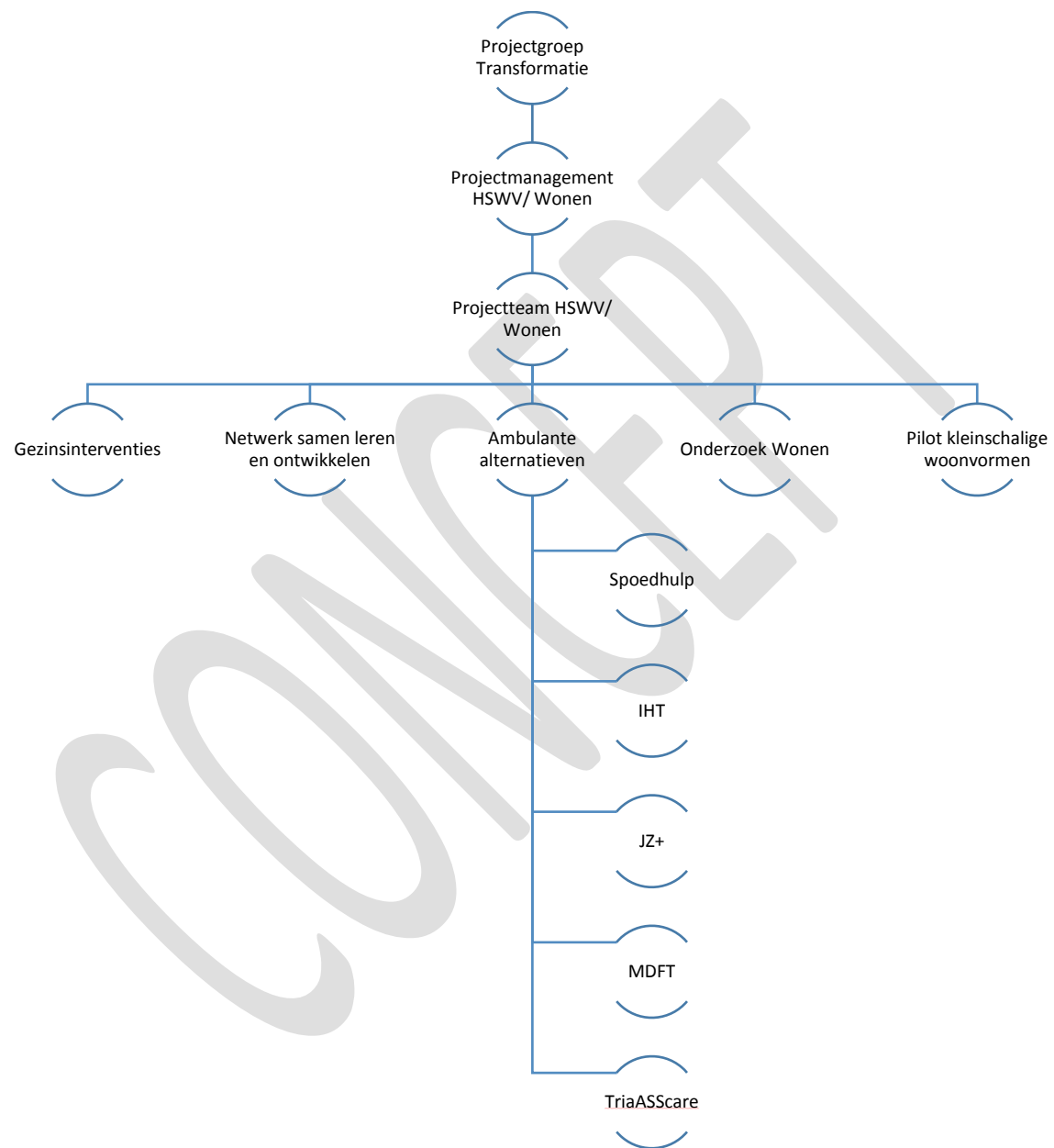


Projectplan Transformatie HSWV – Wonen 2020-2022 Concept 22 september 2020

Projectopdracht
Zorgen voor een zo thuisgericht mogelijke oplossing voor de kleine groep jeugdigen met complexe hulpvraag waar geen passende hulp voor is. Deelopdrachten vanuit inkoop: 1. HSWV 2. Kleinschalige gezinsgerichte woonvormen
Visie en kaders
We sluiten aan bij de bestuurlijke doelstellingen en de regionale visie op Jeugdhulp Kaders: - de uitgangspunten van de uitvoeringsplannen Ambulante Jeugdhulp, HSWV en Wonen; de uitwerking/implementatie van de diverse pilots en werkgroepen moeten aansluiten bij de uitgangspunten doorontwikkeling inkoop. Er kunnen geen rechten ontleend worden aan deze pilots.



Projectorganisatie (beschrijving van verdeling van taken, rollen en verantwoordelijkheden)			
Rol	naam	Taken	verantwoordelijkheden
Opdrachtgever	Lidi Kievit	Kwartiermaker transformatie	Opdracht formuleren
Projectteam Transformatie	Lidi Kievit Jacky Wolters Maaïke Varwijk Esther vd Broeke Mathilde Bruinenberg Sanneke Ligthart	Kwartiermaker transformatie Projectleider doorontwikkeling inkoop Projectleider gedwongen kader Projectleider HSWV/Wonen Projectleider HSWV/Wonen en projectleider Verbinding jeugdhulp onderwijs. Projectondersteuner	voorzitter projectteam transformatie Projectresultaten en go's en no go's secretariaat
Projectmanagement HSWV-Wonen	Esther vd Broeke Mathilde Bruinenberg	Projectmanager transformatie HSWV en Wonen Projectmanager transformatie HSWV	Bewaken inhoud (deel)projecten Procesbewaking voortgangsrapportage aan opdrachtgever
Projectgroepleden HSWV-Wonen	Pijke Dijkema (Accare) Nick Elshof (Trias) Wilco Jansen (Karakter) Egbert Ribbering (Timon) Marian Klein Hesselink (Pactum) Esther vd Broeke Esther ter Riele (Vitree) Jeanette Noordman (JBOV) Hennie (Steenwijkerland) Jurgen Goejer Noortje Kramer Ronald Buitenhuis Elvira Nijboer	Inhoudelijk projectleider deelproject 1a gezinsinterventies BC TriAsscare. Eigenaar BC ambulante alternatieven Spoedhulp/TriAsscare Eigenaar BC ambulante alternatieven IHT Eigenaar BC ambulante alternatieven MDFT Eigenaar BC ambulante alternatieven JZ+ / gedeeld inhoudelijk projectleider deelproject 2b kleinschalige gezinsgerichte woonvormen Inhoudelijk projectleider deelproject 2a Onderzoek kleinschalige gezinsgerichte woonvormen Gedeeld Inhoudelijk projectleider deelproject 2b kleinschalige gezinsgerichte woonvormen Inbreng GI Vertegenwoordiger werkgroep toegang Beleidsadviseur Dalfsen Deelproject 1a Beleidsadviseur Olst-Wilje Deelproject 1b Beleidsadviseur Zwolle Deelproject 1c Beleidsadviseur Deventer Deelproject 2a en b In onderlinge afstemming aanwezig bij Projectgroep	Opleveren projectplan en resultaten Idem Idem Idem Idem Idem Idem Idem Vorbereiden toeleiding AO/MO/BO Idem Idem Idem

Projectdefinitie Deelproject 1. HSWV	
Deelopdracht 1:	
<p>A. Onderzoek Gezinsinterventies - Welk integraal (gezinsgericht) hulpaanbod - met bewezen effectiviteit (EBM of EBP) - is er, of kan georganiseerd worden, voor gezinnen met meervoudige en complexe problemen in jeugdregio IJsselland?</p> <p>B. Netwerk samen leren en ontwikkelen - anders denken (toegangen/aanbieders) gezamenlijk leren en oplossingen zoeken voor casuïstiek.</p> <p>C. Pilot ambulante alternatieven (waar lopen we tegenaan, wat werkt wel/niet) – Spoedhulp, IHT, JZ+, MDFT en TriASScare</p>	
Aanleiding	<p>Ongeveer 0,5 procent van alle jeugdigen in Nederland zijn jeugdigen en/of gezinnen met complexe, meervoudige problematiek bij wie de hulp is vastgelopen (of dreigt vast te lopen) of passende hulp niet tot stand komt en/ of er een crisissituatie ontstaat (of dreigt te ontstaan).</p> <p>Deze jeugdigen en/of gezinnen hebben vaak ernstige problemen en een grote zorgbehoefte op meerdere levensgebieden en waarbij voorgaande hulpverleningstrajecten onvoldoende geholpen hebben.</p> <p>Voor de regio IJsselland gaat het om ongeveer 575 jeugdigen (0,5% van 115.550 jeugdigen) waar wij de hulp zo goed als mogelijk voor willen regelen; het liefst zo thuis als mogelijk.</p>
Probleem beschrijving	<p>Elke jeugdige groeit bij voorkeur bij zijn of haar eigen ouders op. Echter, in gezinnen waarin minimaal één ouder en één jeugdige langdurig kampt met een combinatie van sociaal-economische en psychosociale problemen, is dit een zeer grote uitdaging. In Nederland waren er op 31 december 2018 42.665 jeugdigen tot 18 jaar en, in uitzonderingen, tot 23 jaar die op enig moment niet thuis sliepen. Ze maakten gebruik van 'jeugdhulp met verblijf' zoals dat in de statistieken wordt genoemd; ze overnachtten in crisisopvang of pleeggezin, in leefgroepen of in een gezinshuis (CBS Jeugdmonitor/StatLine, 2018). Het aantal uithuisplaatsingen in Nederland is relatief hoog vergeleken met andere Europese landen, wat lijkt samen te hangen met culturele verschillen; in andere landen is het wat gebruikelijker om te worden opgevangen door bijvoorbeeld een oma of een tante als het thuis niet meer gaat, dan komt het niet tot een formele uithuisplaatsing (Tom van Yperen in het NRC, 2017). Daarbij is het aantal plaatsingen binnen de BOPZ en Gesloten Jeugdzorg tussen 2015 en 2018 landelijk toegenomen, ook binnen IJsselland is deze trend te zien (Bron CBS, gesloten jeugdhulp 2015-2018. 2019).</p> <p>Kijkend naar IJsselland zien wij een aantal zaken die maken dat residentiële hulpverlening in de praktijk vaak niet voorkomen kan worden en langer duurt dan wellicht noodzakelijk zou zijn. Ten eerste lijkt er een gemis te zijn het aanbod van systeemgerichte interventies gericht op het voorkomen van uithuisplaatsingen in zowel ambulante vorm als in klinische vorm. Hierdoor is de kans groot dat er in de regio IJsselland met passende interventies meer uithuisplaatsingen voorkomen kunnen worden. Dit draagt bij aan het overkoepelende doel van het project HSWV-Wonen dat jeugdigen en ouders hun sociaal netwerk behouden en versterken, zelfs bij ernstige problematiek. Daarnaast lijkt er in de praktijk nog niet altijd vanuit eenzelfde visie op ambulantisering gewerkt te worden.</p>

	<p>Het komt nog voor dat jeugdigen residentieel verblijf wordt aangeboden zonder einddatum en zonder duidelijk plan van aanpak gericht op terugkeer in de thuissituatie. Ouders zijn vaak niet goed voorbereid op de chronische intensieve opvoedbelasting van hun kind waardoor zij terugkeer van het kind na residentiele plaatsing uit blijven stellen of zelfs afstellen. Het netwerk van de jeugdige wordt niet altijd goed meegenomen in het vergroten van de draagkracht van ouders en kind om terugkeer te faciliteren.</p> <p>Het gaat niet alleen om de beschikbaarheid van interventies, maar ook aan het bijdragen aan het werken vanuit eenzelfde visie op hoe hulp ingezet moet worden bij deze gezinnen. Deze is dat jeugdigen waar mogelijk thuis verblijven en wanneer dit niet mogelijk is residentiele zorg altijd voor een beperkte tijd wordt ingezet terwijl hulp in het gezin plaats blijft vinden en de hechtingsrelatie (tussen kind, ouder en bruesjes) zoveel mogelijk intact wordt gehouden. Daarbij wordt een meer intensieve samenwerking tussen de aanbieders en met het voorliggend veld geambieerd, waarbij de ketenbrede visie op behandeling van gezinnen en het voorkomen van uithuisplaatsing gezamenlijk wordt uitgedragen. Wanneer thuis wonen echt geen optie meer is, wordt gewerkt aan een situatie die daar zo veel mogelijk op lijkt.</p>
Doelstelling	Bijdragen aan de transformatie jeugd door het realiseren van een ketenbrede benadering gericht op ambulantisering en normalisering bij jeugdigen, met als focus gezinnen met ernstige pedagogische en/ of psychiatrische problematiek.
Resultaat	<ul style="list-style-type: none"> - We weten welk integraal (gezinsgericht) hulpaanbod - met bewezen effectiviteit (EBM of EBP) – er is, of georganiseerd kan worden, voor gezinnen met meervoudige en complexe problemen in jeugdregio IJsselland. (project 1a en 1c) - We hebben een netwerk samen leren en verbeteren die samen met de toegang/GI een integrale analyse kan uitvoeren en garant staat voor een passende oplossing (1b) - We hebben ervaring opgedaan met ambulante alternatieven en hebben een analyse van de uitdagingen waar we in de regio tegen aan lopen bij het opzetten hiervan en doen een voorstel voor invoering (project 1c).
Scope	Alle ambulante vormen van jeugdhulp, zijnde niet verblijf/wonen (= deelproject 2).
Koppeling met andere projecten	Koppeling met deelproject 2. HSWV valt onder de totale transformatieopdracht om te zorgen voor een zo thuisgericht mogelijke oplossing voor de kleine groep jeugdigen met complexe hulpvraag waar geen passende hulp voor is. De aanbieders die zich bezig houden met deelproject 2 Wonen zullen grotendeels de aanbieders zijn die ook HSWV uitvoeren. Uitwisseling van bevindingen tussen deze twee deelprojecten is noodzakelijk.
Randvoorwaarden	Aanbieders die zich willen inzetten voor de vormgeving van de projecten Voldoende budget voor de start van pilots

Risico's	Kans	Effect	Risico-reducerende maatregelen
Ontwikkeling binnen pilots moet aansluiten bij ontwikkeling inkoopmodel	Door de pilots kunnen we al lerend doen wat werkt.	Resultaten uit pilots kunnen meegenomen worden in de doorontwikkeling inkoop waardoor het inkoopmodel aansluit op de praktijk/vragen uit het veld.	Structurele afstemming tussen (tussentijdse) uitkomsten pilots en doorontwikkeling inkoop
Organisaties kunnen geen rechten ontlenen aan de pilots	We sluiten aan op de vraag van de jeugdigen en creëren door de pilots een zo ambulante en passend mogelijk aanbod.	Organisaties willen/kunnen niet investeren vanwege de tijdelijkheid	Financiële compensatie voor de inzet vanuit SROI en transformatiefonds

Projectuitvoering en planning
Oriëntatiefase (verkenning van de opgave) Q2 2020 Uitzetten projectorganisatie en planning per deelproject
Definitiefase (programma van eisen) Q3 2020 - Uitzetten en opstarten projectorganisatie en planning per deelproject - Uitwerken business cases per deelproject
Ontwerpfase (de oplossing, hoe ziet het resultaat eruit) Q4 2020 Start verschillende deelprojecten/pilots nav business cases
Vorbereiding voor uitvoering (wat is nodig om het resultaat te bereiken, planning) Q2/Q3 2020 Projectorganisatie is per deelproject bekend en de nodige convenanten voor uitvoering zijn ondertekend
Realisatiefase (realiseren van het resultaat) Q4 2020- Q2/Q4 2021
Borging / implementatie Eind Q2 2021 ligt er een rapport m.b.t. BC TriASScare en Spoedhulp Eind Q4 2021 ligt er een rapport m.b.t. BC IHT, JZ+ en MDFT.

Projectbeheersing:**Geld** (kosten en opbrengsten / dekking)

Totaal projecturen: € 40.215

Projectteam transformatie overleg en uren projectmanagement HSWV-Wonen (8/16) worden gefinancierd uit uren projectleiders en zijn opgenomen in meerjarenbegroting transformatiefonds.

Projectgroepoverleg HSWV-Wonen 2021 2 overleggen a 3 uur (incl voorbereiding) met 12 mensen = uur x € 95,- = € 6.840

Netwerk leren en verbeteren € 33.375: 1x per 2 weken 3 uur casuïstiekoverleg (incl voorbereiding) met LVB, J&O, GGZ en JZ+ uitgaande van 25 overleggen = 300 uur a € 95,- t/m eind 2021= € 28.500 en adm. ondersteuning 75 uur a € 65,- = € 4.875

Organisatie (tijdsinvestering in manuren)

Projectmanagement HSWV Q3 2020 t/m Q2 2021:Opgenomen in uren projectleiding meerjarenbegroting transformatiefonds.

Project 1a. 4 uur per week Mathilde

Project 1b. 2 uur per week Esther

Project 1c. 4 uur per week Mathilde (spoedhulp/ Triasscare) en 6 uur per week Esther (IHT/ JZ+, MDFT) (2 uur per week per onderwerp)

Projectgroep HSWV-Wonen- BC Q3 2020 – Q4 2021:3x overleg (3 x overleg a 3 uur) x 12 personen

1a gezinsinterventies (projectgroep gezinsinterventies en ambulantisering gaan na over in projectgroep HSWV-Wonen en zijn daarin opgenomen

1b Netwerk leren en verbeteren:Q4 2020 tm dec 2021 3 uur per 2 weken voor 4 professionals en adm. ondersteuning vanaf november 2020 t/m december 2021 om casuïstiek te beoordelen.

1c Projecturen Businesscases zijn uren voor eigen organisatie en mede afhankelijk van Businesscase. Per businesscase staat investering vanuit transformatiefonds beschreven.

Bij de werkgroepen schuiven waar nodig Toegang/JBOV aan.

Kwaliteit (meetbare eisen)

Elke BC levert 0-meting in oktober 2020, tussenrapportage in juni 2021 en eindrapportage in dec 2021

Informatie en communicatie (wie registreert/archiveert, welke (verantwoordings)informatie moet naar welke partijen)

Wat zijn de beslismomenten (go- no go's) voor wie (AO/MO/BO) en wanneer (alle besluiten worden voorbereid door projectteam transformatie).

Juridische aspecten beslisdocument.

We organiseren bijeenkomsten om aanbieders, cliënten en andere partijen mee te nemen in alle ontwikkelingen.

Tijd (doorlooptijd project, wanneer welke resultaten opgeleverd)
Juli 2020 – december 2021

Projectdefinitie Deelproject 2. Wonen

Deelopdracht 2:

- A. Onderzoek kleinschalig woonvormen** – Hoeveel jeugdigen hebben behoefte aan langdurig kleinschalig wonen en welke woonvormen zijn dan passend bij deze doelgroep; Hoe borgen we een goede spreiding in de regio; Hoe gaan we om met vastgoed.
- B. Start Implementatie Wonen** – Het ontwikkelen van kleinschalige gezinsgerichte woonvormen

Aanleiding	In verschillende evaluaties en overleggen komt naar voren dat er behoefte is aan kleinschalige woonvormen voor jeugdigen met een complexe woonvraag. Daarnaast blijven jeugdigen in de jeugdzorgplus of behandelsetting zitten omdat er te beperkte aantallen woonplekken zijn voor uitbehandelde jeugdigen. Daarnaast wil de regio komen tot het scheiden van wonen en behandeling om te voorkomen dat jeugdigen in de regio moeten verhuizen omdat de behandeling stopt of wijzigt. De behandeling moet toegevoegd kunnen worden aan het wonen.
Probleem beschrijving	Er zijn te weinig kleinschalige passende woonvormen in de regio en er is geen observatiegroep om te bepalen wat de juiste inzet van hulp moet zijn.
Doelstelling	Voor alle jeugdigen in de regio is een passende thuis.
Resultaat	- We hebben een beeld van het aantal jeugdigen in de regio IJsselland die behoefte hebben aan een kleinschalige woonvorm en deze woonvormen zijn goed verspreid over de regio. - We hebben onderzoek gedaan naar en ervaring opgedaan met kleinschalige gezinsgerichte woonvormen en doen een voorstel voor invoering bij het nieuwe inkoopmodel.
Scope	Het gaat hier om de leefgroepen. Het gaat hier niet om pleegzorg, gezinshuyszorg en respijtzorg.
Koppeling met andere projecten	Deelproject 2. Wonen valt onder de totale transformatieopdracht om te zorgen voor een zo thuisgericht mogelijke oplossing voor de kleine groep jeugdigen met complexe hulpvraag waar geen passende hulp voor is.

	De aanbieders die woonvormen ontwikkelen zijn grotendeels de aanbieders zijn die ook HSWV uitvoeren. Uitwisseling van bevindingen tussen deze twee deelprojecten (1 en 2) is noodzakelijk.
Randvoorwaarden	Aanbieders die zich willen inzetten voor de vormgeving van de projecten Voldoende budget voor de start van pilots

Risico's	Kans	Effect	Risico-reducerende maatregelen
Ontwikkeling binnen pilots moet aansluiten bij ontwikkeling inkoopmodel	Door de pilots kunnen we al lerend doen wat werkt.	Resultaten uit pilots kunnen meegenomen worden in de doorontwikkeling inkoop waardoor het inkoopmodel aansluit op de praktijk/vragen uit het veld.	Structurele afstemming tussen (tussentijdse) uitkomsten pilots en doorontwikkeling inkoop
Organisaties kunnen geen rechten ontlenen aan de pilots	We sluiten aan op de vraag van de jeugdigen en creëren door de pilots een zo ambulante en passend mogelijk aanbod.	Organisaties willen/kunnen niet investeren vanwege de tijdelijkheid	Financiële compensatie voor de inzet vanuit SROI en transformatiefonds

Projectuitvoering en planning (zie ook projectplan):
Oriëntatiefase (verkenning van de opgave) Q3 2020
Definitiefase (programma van eisen) Q4 2020
Ontwerpfase (de oplossing, hoe ziet het resultaat eruit) Q1 en Q2 2021
Vorbereiding voor uitvoering (wat is nodig om het resultaat te bereiken, planning) Q3 2020 -
Realisatiefase (realiseren van het resultaat) Q3 2020- Q2 2021

Borging / implementatie**Projectbeheersing:****Geld** (kosten en opbrengsten / dekking)

Projectmanagement Wonen Q3 2020 t/m Q1 2021: Opgenomen in uren projectleiding meerjarenbegroting transformatiefonds.

Project 2a/b. 4 uur per week Esther

Werkgroep Wonen: Q4 2020: 6 x overleg a 1,5 uur a 5 personen = € 4.275

Organisatie (tijdsinvestering in manuren)

Projectmanagement:

Project 2a. Q3/Q4 2020 4 uur per week Esther

Project 2b. Q1/Q2 2021 4 uur per week Esther

Werkgroep Wonen: 1x per 2 weken 1 uur gedurende Q4 2020 en Q1 2021 (5 a 6 bijeenkomsten)

Kwaliteit (meetbare eisen)

Deelproject 2a levert inventarisatie op in Q4 2020 en eindadvies in januari 2021

Deelproject 2b gaat van start (nav besluitvorming op eindadvies) februari 2021

Informatie en communicatie (wie registreert/archiveert, welke (verantwoordings)informatie moet naar welke partijen)

Wat zijn de beslismomenten (go- no go's) voor wie (AO/MO/BO) en wanneer (alle besluiten worden voorbereid door projectteam transformatie).

Juridische aspecten beslisdocument.

Tijd (doorlooptijd project, wanneer welke resultaten opgeleverd)

1 Juli 2020 – 1 juli 2021